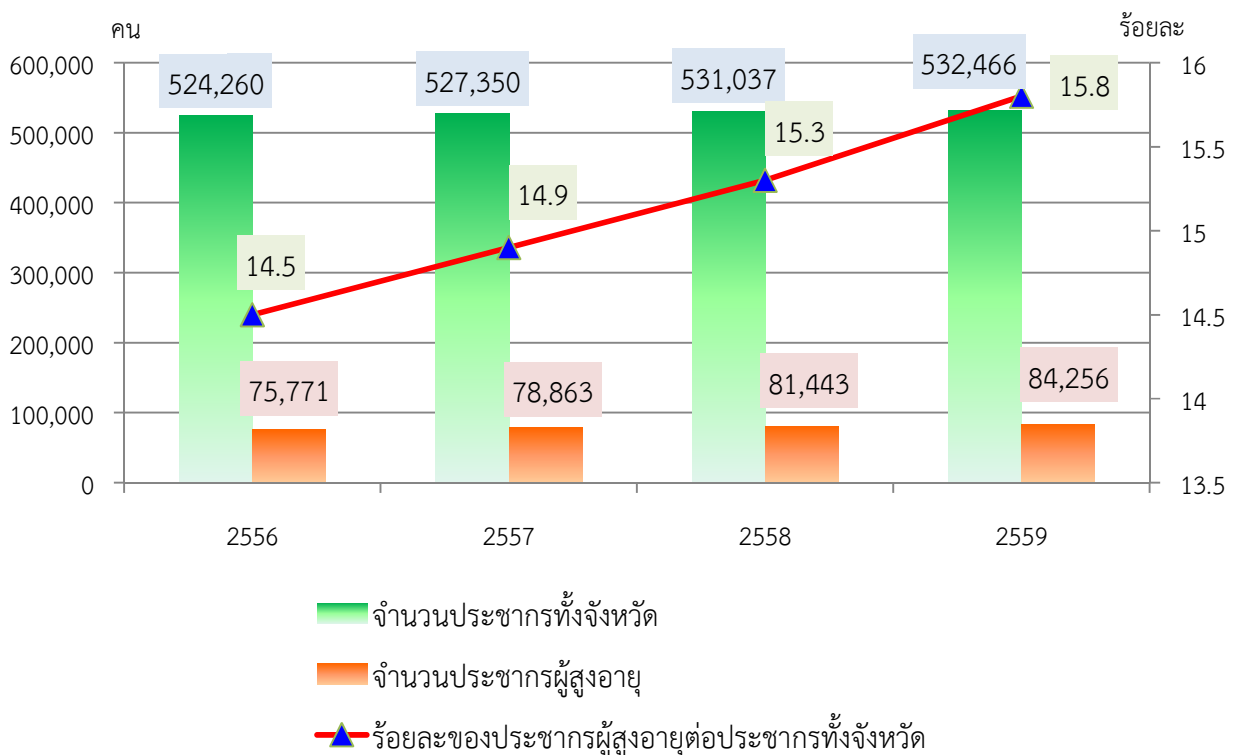


## วิเคราะห์และสรุปสถานการณ์จากชุดข้อมูลกลางเรื่อง “ผู้สูงอายุ”

ตามแผนพัฒนาจังหวัดจันทบุรี ประเด็นยุทธศาสตร์ที่ 5 : ยกระดับคุณภาพชีวิตตามหลักปรัชญาของเศรษฐกิจพอเพียง ได้มีการส่งเสริมการพัฒนาด้านสุขภาพของประชาชนทุกระดับวัยส่งเสริมความอบอุ่นในครอบครัว พร้อมทั้ง เตรียมรับกับสถานการณ์การเปลี่ยนแปลงโครงสร้างทางประชากรที่สำคัญ นั่นคือ การเข้าสู่สังคมผู้สูงอายุ โดยข้อมูลจากที่ทำการปกครองจังหวัดจันทบุรี (แผนภาพที่ 1) พบว่าประชากรผู้สูงอายุ (อายุ 60 ปีขึ้นไป) มีจำนวนและสัดส่วนเพิ่มขึ้นอย่างต่อเนื่อง จาก 74,771 คน หรือร้อยละ 14.5 ของประชากรทั้งจังหวัด ในปี 2556 เพิ่มขึ้นเป็นร้อยละ 15.8 ในปี 2559 ทั้งนี้ ตามนิยามของสังคมผู้สูงอายุ ประเทศไทยได้เริ่มก้าวเข้าสู่สังคมผู้สูงอายุตั้งแต่ปี 2548 โดยพิจารณาจากประชากรอายุ 60 ปีขึ้นไป ที่มีสัดส่วนมากกว่าร้อยละ 10 และจะเป็นสังคมผู้สูงอายุอย่างสมบูรณ์ ในปี 2567 นั่นคือ เมื่อประชากรอายุ 60 ปีขึ้นไปมีสัดส่วนสูงกว่าร้อยละ 20

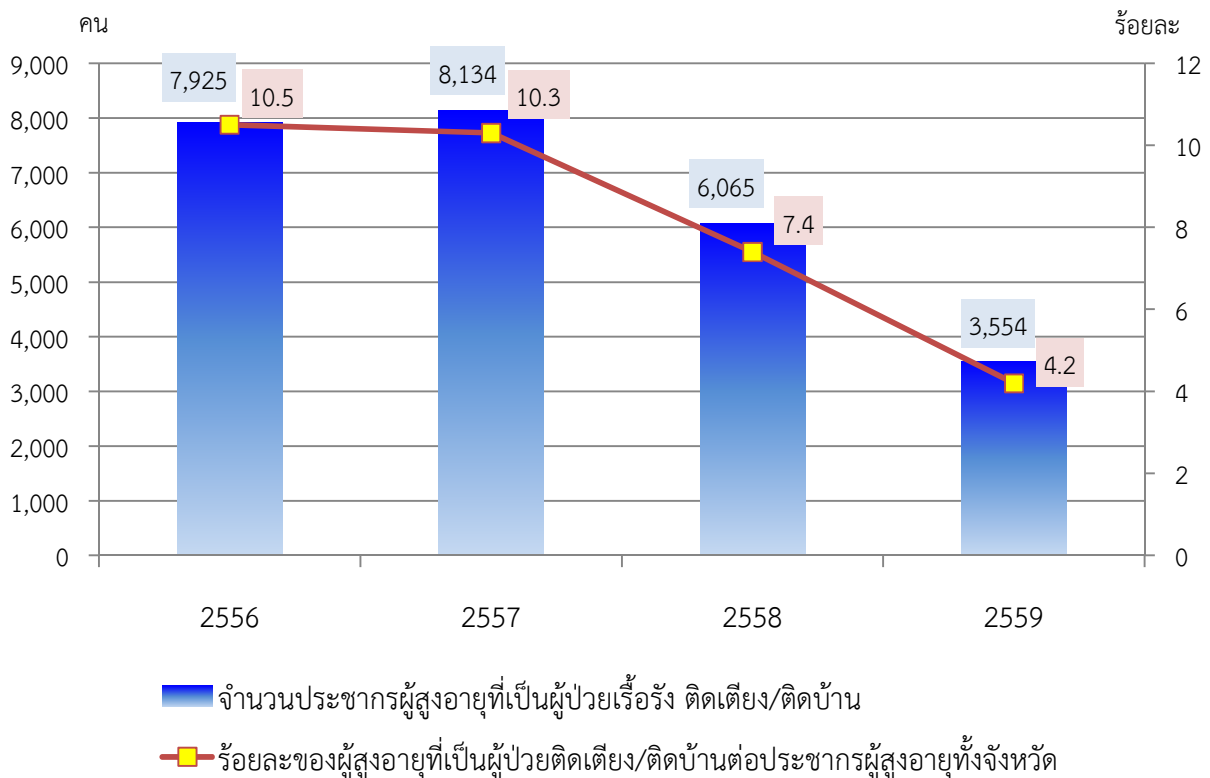
แผนภาพที่ 1 จำนวนประชากรทั้งจังหวัด จำนวนผู้สูงอายุ และร้อยละของผู้สูงอายุต่อประชากรทั้งจังหวัด ปี พ.ศ. 2556-2559



ที่มา : ที่ทำการปกครองจังหวัดจันทบุรี

เมื่อพิจารณาทางด้านสุขภาพของผู้สูงอายุ (แผนภาพที่ 2) พบว่า ผู้สูงอายุที่เป็นผู้ป่วยเรื้อรัง ติดเตียง/ติดบ้าน ของจังหวัดจันทบุรีลดลงอย่างมาก จาก จำนวน 7,925 คน หรือร้อยละ 10.5 ของประชากรผู้สูงอายุทั้งจังหวัด ในปี 2556 เหลือจำนวน 3,554 คน หรือร้อยละ 4.2 ในปี 2559 ทั้งนี้ จังหวัดจันทบุรีได้มีการดำเนินการขับเคลื่อน แผนยุทธศาสตร์ผู้สูงอายุจังหวัดจันทบุรีให้ผู้สูงอายุเข้าถึงและได้รับบริการสาธารณสุขที่ดี มีสุขภาพร่างกายแข็งแรง โดยมีสถานพยาบาลที่มีช่องทางพิเศษบริการผู้สูงอายุให้สามารถเข้าถึงซึ่งบริการสุขภาพได้สะดวก รวดเร็ว ถึง 117 แห่ง ในปี 2559 ซึ่งมีจำนวนเพิ่มขึ้นมาก จากที่ปี 2555 มีเพียง 11 แห่ง ซึ่งอาจมีส่วนทำให้จำนวนผู้สูงอายุที่เป็น ผู้ป่วยเรื้อรัง ติดเตียง/ติดบ้าน ของจังหวัดจันทบุรีลดลงอย่างมาก

แผนภาพที่ 2 จำนวนและร้อยละของผู้สูงอายุที่เป็นผู้ป่วยเรื้อรัง ติดเตียง/ติดบ้าน ปี พ.ศ. 2556-2559



ที่มา : สำนักงานสาธารณสุขจังหวัดจันทบุรี

โครงสร้างอายุที่เปลี่ยนไปสาเหตุหลักมาจากการลดลงของอัตราการเกิด รวมทั้งการพัฒนาด้านสาธารณสุขที่ดีขึ้น ทำให้เกิดการเพิ่มจำนวนและสัดส่วนของประชากรผู้สูงอายุ ซึ่งส่งผลกระทบต่อสังคมและระบบเศรษฐกิจ ตลอดจนการจัดสรรทรัพยากรของจังหวัดในอนาคต ดังนั้น จึงควรมีนโยบายหรือแผนปฏิบัติการที่เหมาะสมรองรับการเปลี่ยนแปลงและผลกระทบในประเด็นต่างๆ เช่น สัดส่วนวัยแรงงานที่ลดลงจะมีผลต่อ GPP ของจังหวัด การจัดสรรทรัพยากรและสวัสดิการเพื่อผู้สูงอายุของจังหวัดและประเทศในระยะยาว