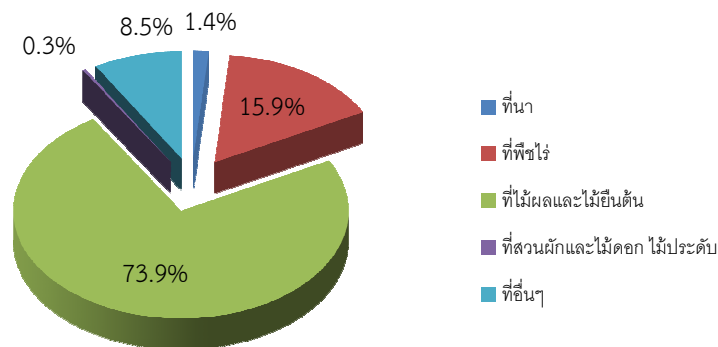


วิเคราะห์และสรุปสถานการณ์จากชุดข้อมูลกลางเรื่อง “ข้าว” ของจังหวัดจันทบุรี

จังหวัดจันทบุรี มีพื้นที่ทั้งสิ้น 3,961,250 ไร่ พบว่า เป็นเนื้อที่ใช้ประโยชน์ทางการเกษตร 2,285,334 ไร่ เนื้อที่ใช้ประโยชน์นอกการเกษตร 372,892 ไร่ และเนื้อที่ป่าไม้ 1,303,024 ไร่

สำหรับเนื้อที่ใช้ประโยชน์ทางการเกษตร แบ่งเป็น เนื้อที่ไม้ผลและไม้ยืนต้นมากที่สุดจำนวน 1,689,808 ไร่ รองลงมาเป็นที่พืชไร่ 362,260 ไร่ เป็นที่อื่นๆ 193,822 ไร่ เป็นที่นา 32,193 ไร่ และที่สวนผักและไม้ดอกไม้ประดับ 7,251 ไร่ ตามลำดับ (แผนภูมิที่ 1)

แผนภูมิที่ 1 ร้อยละของเนื้อที่ใช้ประโยชน์ทางการเกษตรของจังหวัดจันทบุรี จำแนกตามการใช้ประโยชน์จากที่ดิน ปี 2558



ที่มา : สำนักงานเศรษฐกิจการเกษตร

จากการวิเคราะห์ข้อมูลข้าวด้านการเพิ่มผลผลิต พัฒนาคุณภาพและลดต้นทุน ของจังหวัดจันทบุรี พบว่า ในปี 2558 จังหวัดจันทบุรีมีเนื้อที่เพาะปลูกข้าวนาปี 19,824 ไร่ คิดเป็นลำดับที่ 66 ของประเทศ และเป็นลำดับที่ 5 ของภาคตะวันออก จากทั้งหมด 7 จังหวัด (ตารางที่ 1) (ในปี 2558 จังหวัดจันทบุรี ไม่มีการเพาะปลูกข้าวนาปรัง)

ตารางที่ 1 จำนวนเนื้อที่ในการปลูกข้าวนาปี จำแนกตามจังหวัดของประเทศไทย ปี พ.ศ. 2558

ลำดับที่ของประเทศ	จังหวัด	จำนวนเนื้อที่เพาะปลูกข้าวนาปี (ไร่)
1	อุบลราชธานี	3,800,719
2	นครราชสีมา	3,470,994
3	สุรินทร์	3,082,731
66	จันทบุรี	19,824
75	พังงา	1,358
76	ระนอง	1,100
77	ภูเก็ต	69

ที่มา : สำนักงานเศรษฐกิจการเกษตร

จังหวัดจันทบุรีมีผลผลิตเฉลี่ยต่อไร่ในปี 2558 เป็นลำดับที่ 62 ของประเทศ และเป็นลำดับที่ 6 ของภาค ตะวันออก และผลผลิตเฉลี่ยต่อไร่จังหวัดจันทบุรียังต่ำกว่าผลผลิตเฉลี่ยต่อไร่ตามยุทธศาสตร์ข้าวไทย ปี 2558 - 2562 (ไม่ต่ำกว่า 600 กก./ไร่) ทำให้เห็นว่าจังหวัดจันทบุรียังต้องพัฒนาประสิทธิภาพในการเพิ่มผลผลิตข้าวต่อไร่ให้สูงขึ้น

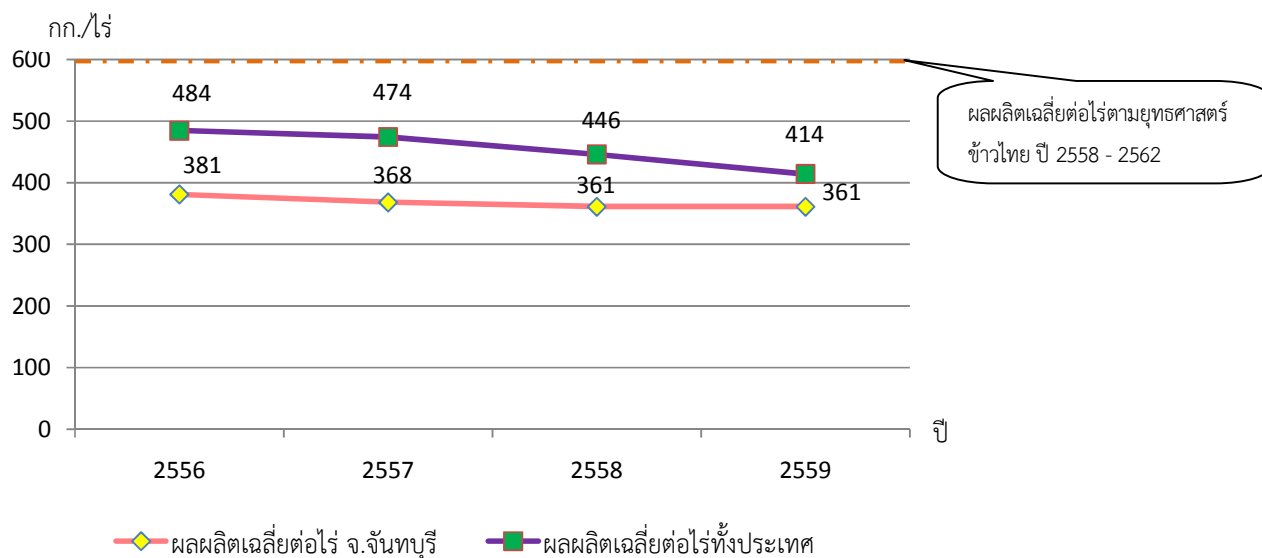
ตารางที่ 2 จำนวนผลผลิตเฉลี่ยต่อไร่ในการปลูกข้าวจำแนกตามจังหวัดของประเทศไทย ปี พ.ศ. 2558

ลำดับที่ของประเทศ	จังหวัด	จำนวนผลผลิตเฉลี่ยต่อไร่ในการปลูกข้าว จำแนกตามจังหวัด (กก.)
1	สมุทรปราการ	745
2	นครปฐม	733
3	สุพรรณบุรี	732
62	จันทบุรี	361
75	พังงา	313
76	กระบี่	312
77	บึงกาฬ	307

ที่มา : สำนักงานเศรษฐกิจการเกษตร

ผลผลิตเฉลี่ยต่อไร่จังหวัดจันทบุรีและทั้งประเทศมีแนวโน้มลดลง และต่ำกว่าผลผลิตเฉลี่ยต่อไร่ตามยุทธศาสตร์ข้าวไทย ปี 2558 - 2562 (ไม่ต่ำกว่า 600 กก./ไร่) หากเปรียบเทียบผลผลิตเฉลี่ยต่อไร่ในรอบ 4 ปีที่ผ่านมา (แผนภูมิที่ 2)

แผนภูมิที่ 2 เปรียบเทียบผลผลิตเฉลี่ยต่อไร่ของจังหวัดจันทบุรีกับทั้งประเทศ ปี พ.ศ. 2556 - 2559



ที่มา : สำนักงานเกษตรจังหวัดจันทบุรี

จากข้อมูลราคาข้าวของจังหวัดจันทบุรี พบว่า ราคาข้าวเปลือกหอมมะลิมีราคาจำหน่ายสูงกว่าข้าวเปลือกเจ้า แต่มีแนวโน้มลดลงสูงกว่าข้าวเปลือกเจ้า โดยในปี 2559 ราคาข้าวเปลือกหอมมะลิ มีราคาต่ำลง จากปี 2557 จำนวน 1.5 บาทต่อกิโลกรัม หรือลดลงร้อยละ 15.31 ข้าวเปลือกเจ้าลดลงจาก ปี 2555 จำนวน 0.4 บาทต่อกิโลกรัม หรือลดลงร้อยละ 5.48 (ตารางที่ 3)

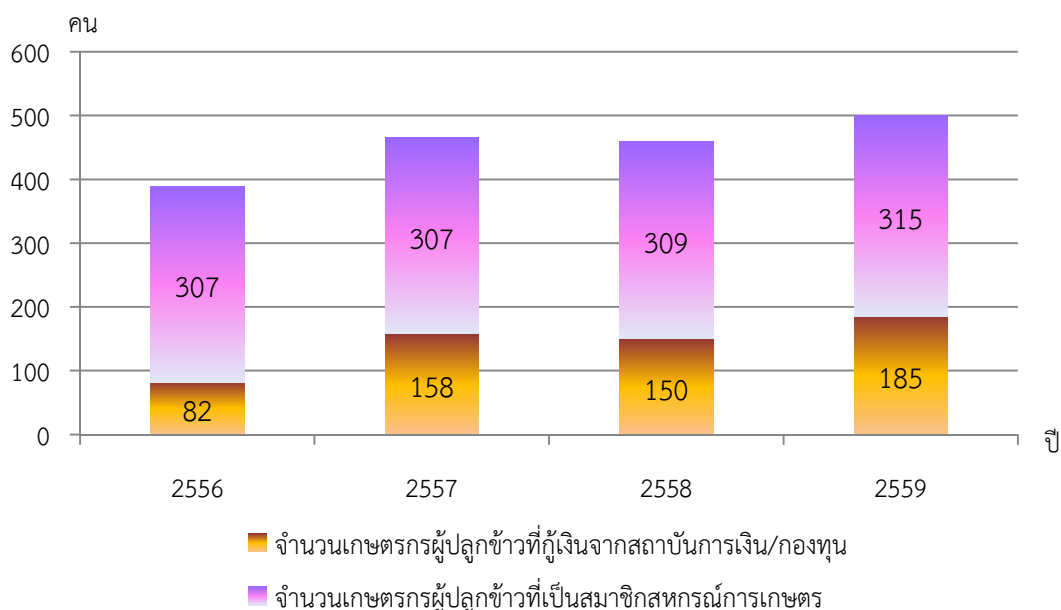
ตารางที่ 3 ราคาข้าวเปลือกจำแนกตามประเภทข้าว ปี พ.ศ. 2556-2559

ปี	ข้าวเปลือกเจ้า	ข้าวเปลือกหอมมะลิ
2557	7.3	9.8
2558	6.6	9.1
2559	6.9	8.3

ที่มา : สำนักงานพาณิชย์จังหวัด

จากการวิเคราะห์ข้อมูลข้าวด้านการพัฒนาเกษตรกรและสถาบันเกษตรกร ของจังหวัดจันทบุรี พบว่า จำนวนเกษตรกรผู้ปลูกข้าวที่กู้เงินจากสถาบันการเงิน/กองทุนและเกษตรกรผู้ปลูกข้าวที่เป็นสมาชิกสหกรณ์การเกษตรเพิ่มขึ้นทุกปี โดยปี 2559 จำนวนเกษตรกรผู้ปลูกข้าวที่กู้เงินจากสถาบันการเงิน/กองทุนและเกษตรกรเพิ่มขึ้นจากปี 2556 ถึง 2.25 เท่า ส่วนผู้ปลูกข้าวที่เป็นสมาชิกสหกรณ์การเกษตร ปี 2559 เพิ่มขึ้น จากปี 2556 ร้อยละ 2.61 (แผนภูมิที่ 3)

แผนภูมิที่ 3 จำนวนเกษตรกรผู้ปลูกข้าวที่กู้เงินสถาบันการเงิน/กองทุนและเกษตรกรและผู้ปลูกข้าวที่เป็นสมาชิกสหกรณ์การเกษตร ปี พ.ศ. 2556 - 2559



ที่มา : สำนักงานสหกรณ์จังหวัด/ธนาคารเพื่อการเกษตรและสหกรณ์

จากข้อมูลข้างต้น จะเห็นว่า การเพาะปลูกข้าวของจังหวัดจันทบุรี มีสัดส่วนที่น้อยเมื่อเทียบกับการเพาะปลูกพืชอื่นๆ ในด้านประสิทธิภาพในการเพาะปลูกก็ยังอยู่ในระดับที่ต่ำกว่าค่าเฉลี่ยของทั้งประเทศ อีกทั้งยังไม่มีโกดังหรือสถานที่เก็บรักษาข้าวเปลือกที่ได้มาตรฐาน และตลาดกลางการค้าข้าวของจังหวัด ดังนั้น หากต้องการให้มีการเพาะปลูกข้าวในจังหวัดให้มากขึ้น จังหวัดจันทบุรีจึงควรมียุทธศาสตร์หรือนโยบายที่จะสนับสนุนการพัฒนาทั้งด้านประสิทธิภาพในการเพาะปลูกข้าวและการต่อยอดทางการตลาด เพื่อยกระดับความเป็นอยู่ของเกษตรกรผู้ปลูกข้าวต่อไป