

บทความสรุปสถานการณ์

“ คนจันทน์ก้าวทัน**Tech** ”



4.0

จัดทำโดย
สำนักงานสถิติจังหวัดจันทบุรี

“ คนจันทน์ก้าวทันTech ”

บทนำ

“ประเทศไทย 4.0” เป็นความมุ่งมั่นของนายกรัฐมนตรี ที่ต้องการปรับเปลี่ยนโครงสร้างเศรษฐกิจไปสู่ “Value-Based Economy” หรือ “เศรษฐกิจที่ขับเคลื่อนด้วยนวัตกรรม” ตามกระแสโลกาภิวัตน์ โดยมีฐานคิดหลักคือเปลี่ยนจากการผลิตสินค้า “โภคภัณฑ์” ไปสู่สินค้าเชิง “นวัตกรรม” เปลี่ยนจากการขับเคลื่อนประเทศด้วยภาคอุตสาหกรรม ไปสู่การขับเคลื่อนด้วยเทคโนโลยี ความคิดสร้างสรรค์ และนวัตกรรม และเปลี่ยนจากการเน้นภาคการผลิตสินค้า ไปสู่การเน้นภาคบริการมากขึ้น

ดังนั้น ประชาชนชาวจังหวัดจันทบุรี จึงควรปรับตัวตามกระแสสังคมสมัยใหม่ และนโยบาย “ประเทศไทย 4.0” ของนายกรัฐมนตรี ก้าวให้ทันเทคโนโลยีโดยเปลี่ยนจากการเกษตรแบบดั้งเดิม ไปสู่การเกษตรสมัยใหม่ที่เน้นการบริหารจัดการและเทคโนโลยี (Smart Farming) เปลี่ยนจาก Traditional SMEs หรือ SMEs ธรรมดาๆ ไปสู่การ เป็น Smart Enterprises และ Startups บริษัทเกิดใหม่ที่มีศักยภาพสูง เปลี่ยนจาก Traditional Services แบบเดิมๆ ซึ่งมีการสร้างมูลค่าค่อนข้างต่ำไปสู่ High Value Services และเปลี่ยนจากแรงงานทักษะต่ำไปสู่แรงงานที่มีความรู้ ความเชี่ยวชาญ และทักษะสูง

การให้บริการอินเทอร์เน็ต

จังหวัดจันทบุรีมีผู้ให้บริการอินเทอร์เน็ต แบ่งเป็น 2 ภาคหลักๆ ดังนี้

1. ผู้ให้บริการภาคเอกชนมี 6 บริษัท ได้แก่

1.1 TOT บริษัท ทีโอที จำกัด (มหาชน) ความเร็วอินเทอร์เน็ตสูงสุดของบริการอินเทอร์เน็ตความเร็วสูงผ่านโครงข่ายเคเบิลใยแก้วนำแสง (Fiber optic) ในเขตพื้นที่ จ.จันทบุรี : 1Gbps/100mbps

1.2 CAT บริษัท กสท โทรคมนาคม จำกัด (มหาชน) ความเร็วอินเทอร์เน็ตสูงสุดของบริการอินเทอร์เน็ตความเร็วสูง ผ่านโครงข่ายเคเบิลใยแก้วนำแสง (Fiber optic) ในเขตพื้นที่ จ.จันทบุรี : 500/500mbps

1.3 TRUE ทู คอร์ปอเรชั่น ความเร็วอินเทอร์เน็ตสูงสุดของบริการอินเทอร์เน็ตความเร็วสูงผ่านโครงข่ายเคเบิลใยแก้วนำแสง (Fiber optic) ในเขตพื้นที่ จ.จันทบุรี : 100/100 Mbps

1.4 3BB บริษัท ทริปเปิลที อินเทอร์เน็ต จำกัด ความเร็วอินเทอร์เน็ตสูงสุดของบริการอินเทอร์เน็ตความเร็วสูง ผ่านโครงข่ายเคเบิลใยแก้วนำแสง (Fiber optic) ในเขตพื้นที่ จ.จันทบุรี : 200/100mbps

1.5 AIS บมจ. แอดวานซ์ อินโฟร์ เซอร์วิส ความเร็วอินเทอร์เน็ตสูงสุดของบริการอินเทอร์เน็ตความเร็วสูงผ่านโครงข่ายเคเบิลใยแก้วนำแสง (Fiber optic) ในเขตพื้นที่ จ.จันทบุรี : 200/50mbps

1.6 CTV บริษัท เคเบิล ทีวี จันทบุรี จำกัด ความเร็วอินเทอร์เน็ตสูงสุดของบริการอินเทอร์เน็ตความเร็วสูงผ่านโครงข่ายเคเบิลใยแก้วนำแสง (Fiber optic) ในเขตพื้นที่ จ.จันทบุรี : 50/20mbps

2. ผู้ให้บริการภาครัฐ

เน็ตประชารัฐ เป็นการยกระดับโครงสร้างพื้นฐาน ด้วยการขยายโครงข่ายอินเทอร์เน็ต ให้เข้าถึงหมู่บ้านเป้าหมายในพื้นที่ห่างไกลที่ยังไม่มีโอกาสเข้าถึงบริการของภาครัฐ โดยมีคุณสมบัติของอินเทอร์เน็ตความเร็วสูงที่ 30 Mbps/10Mbps ในรูปแบบสัญญาณเคเบิลใยแก้วนำแสง FTTx สำหรับใช้ประโยชน์ในชุมชนโดยไม่มีค่าใช้จ่าย โดยมีการติดตั้งจำนวน 24,700 หมู่บ้าน ครอบคลุมทั่วประเทศ

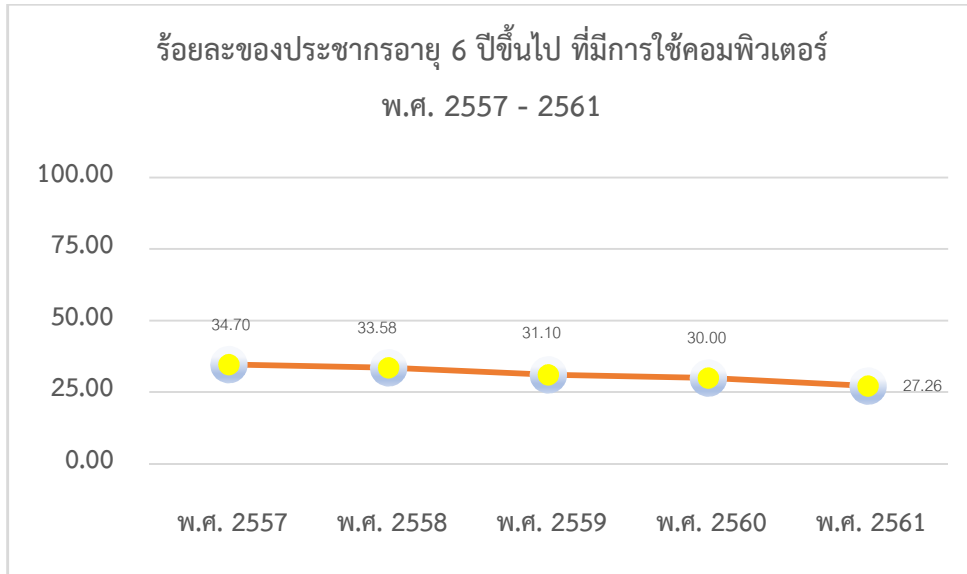
สำหรับปี พ.ศ. 2561 จังหวัดจันทบุรี มีจุดติดตั้งเน็ตประชารัฐกระจายครบทุกอำเภอ จำนวน 221 หมู่บ้าน จากทั้งหมด 728 หมู่บ้าน โดยมีกระทรวงดิจิทัลเพื่อเศรษฐกิจและสังคมเป็นผู้รับผิดชอบดำเนินการ

| อำเภอ | จำนวน (หมู่บ้าน/ชุมชน) |
|---------------|------------------------|
| เมืองจันทบุรี | 13 |
| ขลุง | 34 |
| ท่าใหม่ | 23 |
| โป่งน้ำร้อน | 13 |
| มะขาม | 35 |
| แหลมสิงห์ | 28 |
| สอยดาว | 12 |
| แก่งหางแมว | 15 |
| นายายอาม | 19 |
| เขาคิชฌกูฏ | 29 |
| รวม | 221 |

การใช้คอมพิวเตอร์ของชาวจันทบุรี

จากสำรวจการมี การใช้เทคโนโลยีสารสนเทศและการสื่อสารในครัวเรือน พ.ศ. 2557 - 2561 สำนักงานสถิติแห่งชาติ พบว่า ประชากรอายุ 6 ปีขึ้นไป มีสัดส่วนการใช้คอมพิวเตอร์ ลดลงอย่างต่อเนื่อง ในช่วง 5 ปี ที่ผ่านมา กล่าวคือ ในปี พ.ศ. 2557 มีสัดส่วนการใช้คอมพิวเตอร์ ร้อยละ 34.70 และลดลงเหลือ ร้อยละ 33.58 , 31.10 , 30.00 และ 27.26 ในปีพ.ศ. 2561 ตามลำดับ

| การใช้คอมพิวเตอร์ | พ.ศ. 2557 | พ.ศ. 2558 | พ.ศ. 2559 | พ.ศ. 2560 | พ.ศ. 2561 |
|-------------------|-----------|-----------|-----------|-----------|-----------|
| รวม | 100.00 | 100.00 | 100.00 | 100.00 | 100.00 |
| ใช้ | 34.70 | 33.58 | 31.10 | 30.00 | 27.26 |
| ไม่ใช้ | 65.30 | 66.42 | 68.90 | 70.00 | 72.74 |

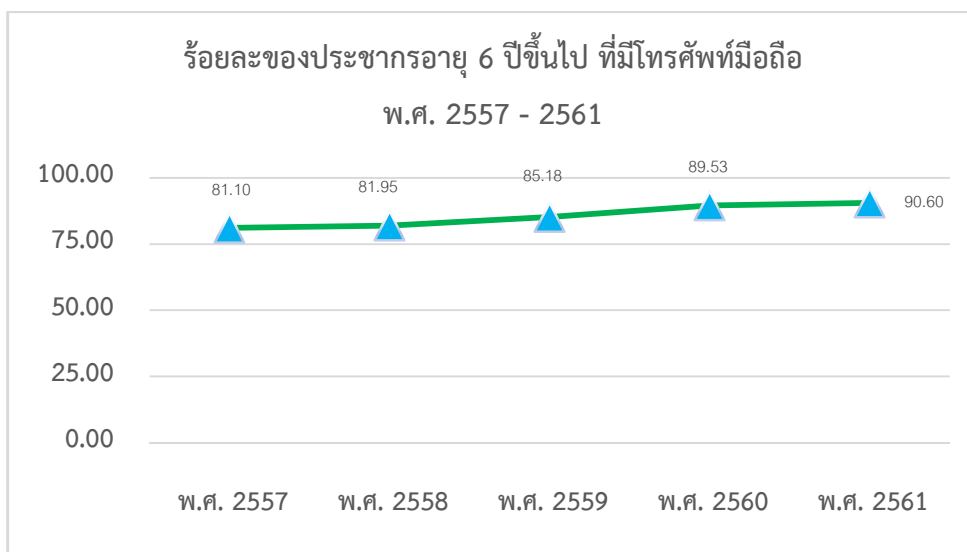


ที่มา : สำนักงานสถิติจังหวัดจันทบุรี

การมีโทรศัพท์มือถือของชาวจันทบุรี

จากสำรวจการมีเทคโนโลยีสารสนเทศและการสื่อสารในครัวเรือน พ.ศ. 2557- 2561 สำนักงานสถิติแห่งชาติ พบว่า ประชากรอายุ 6 ปีขึ้นไป มีสัดส่วนการมีโทรศัพท์มือถือเพิ่มขึ้นอย่างต่อเนื่อง ในช่วง 5 ปี ที่ผ่านมา กล่าวคือ ในปี พ.ศ. 2557 มีสัดส่วนการมีโทรศัพท์มือถือ ร้อยละ 81.10 และเพิ่มขึ้นเป็น ร้อยละ 81.95 , 85.18 , 89.53 และ 90.60 ในปีพ.ศ. 2561 ตามลำดับ

| การมีโทรศัพท์มือถือ | พ.ศ. 2557 | พ.ศ. 2558 | พ.ศ. 2559 | พ.ศ. 2560 | พ.ศ. 2561 |
|---------------------|-----------|-----------|-----------|-----------|-----------|
| รวม | 100.00 | 100.00 | 100.00 | 100.00 | 100.00 |
| มี | 81.10 | 81.95 | 85.18 | 89.53 | 90.60 |
| ไม่มี | 18.90 | 18.05 | 14.82 | 10.47 | 9.40 |

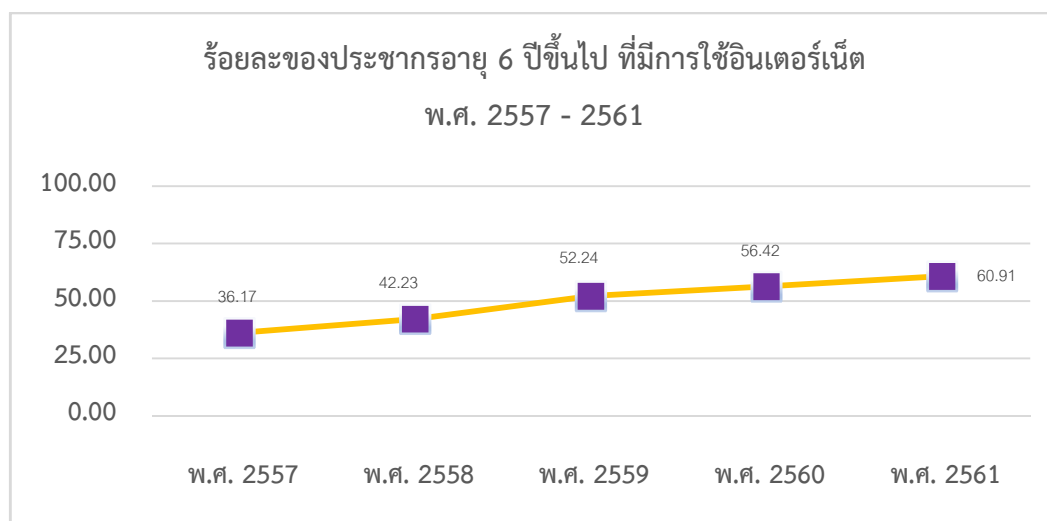


ที่มา : สำนักงานสถิติจังหวัดจันทบุรี

การใช้อินเทอร์เน็ตของชาวจันทบุรี

จากสำรวจการมีการใช้เทคโนโลยีสารสนเทศและการสื่อสารในครัวเรือน พ.ศ. 2557- 2561 สำนักงานสถิติแห่งชาติ พบว่า ประชากรอายุ 6 ปีขึ้นไป มีสัดส่วนการใช้อินเทอร์เน็ต เพิ่มขึ้นอย่างต่อเนื่อง ในช่วง 5 ปีที่ผ่านมา กล่าวคือ ในปี พ.ศ. 2557 มีสัดส่วนการใช้อินเทอร์เน็ต ร้อยละ 36.17 และเพิ่มขึ้นเป็น ร้อยละ 42.23 , 52.24 , 56.42 และ 60.91 ในปีพ.ศ. 2561 ตามลำดับ

| การใช้อินเทอร์เน็ต | พ.ศ. 2557 | พ.ศ. 2558 | พ.ศ. 2559 | พ.ศ. 2560 | พ.ศ. 2561 |
|--------------------|-----------|-----------|-----------|-----------|-----------|
| รวม | 100.00 | 100.00 | 100.00 | 100.00 | 100.00 |
| ใช้ | 36.17 | 42.23 | 52.24 | 56.42 | 60.91 |
| ไม่ใช้ | 63.83 | 57.77 | 47.76 | 43.58 | 39.09 |



ที่มา : สำนักงานสถิติจังหวัดจันทบุรี

บทสรุปและข้อเสนอแนะเชิงนโยบาย

จากข้อมูลข้างต้น เราจะเห็นว่า ประชาชนชาวจังหวัดจันทบุรีมีการตื่นตัวตอบรับกับกระแสเทคโนโลยีที่หลั่งไหลเข้ามาในพื้นที่ได้เป็นอย่างดี จากการมีการใช้เครื่องมือเทคโนโลยีสารสนเทศและการสื่อสาร เพิ่มขึ้นอย่างต่อเนื่องทุกปีโดยเป็นการใช้อินเทอร์เน็ตผ่านทางโทรศัพท์มือถือ แทนการใช้งานผ่านเครื่องคอมพิวเตอร์ ที่มีขนาดใหญ่กว่า ความคล่องตัวน้อยกว่า พกพาไปไหนมาไหนได้ลำบากกว่า

ดังนั้น การให้บริการรูปแบบใหม่ๆกับชาวจันทบุรีในอนาคต ควรเป็นแพลตฟอร์มที่เน้นการเปิดใช้งานผ่านทางโทรศัพท์มือถือเป็นสำคัญและภาครัฐควรเข้ามากำกับดูแล ให้คำแนะนำความรู้กับประชาชน เพื่อให้ประชาชนใช้งานอินเทอร์เน็ตได้อย่างปลอดภัย ไม่หลงกลมิถฉฉาชีพ อีกทั้งควรมีการกระจายโครงสร้างพื้นฐานทางด้านเทคโนโลยีให้ครอบคลุมทุกพื้นที่ เพราะในบางพื้นที่ที่ห่างไกล ผู้ให้บริการภาคเอกชนยังไม่สามารถเปิดให้บริการได้ เนื่องจากไม่คุ้มต้นทุนค่าใช้จ่าย แต่คนในพื้นที่ก็อยากเรียนรู้และพัฒนาตนเองไปสู่ “ ประเทศไทย 4.0 ”