

ตัวชี้วัดสำคัญ  
ของประเทศไทย พ.ศ. 2565

2565



สำนักงานสถิติแห่งชาติ

สำนักงานสถิติแห่งชาติ  
กระทรวงดิจิทัลเพื่อเศรษฐกิจและสังคม



# ตัวชี้วัดสำคัญ ของประเทศไทย พ.ศ. 2565



สำนักงานสถิติแห่งชาติ

สำนักงานสถิติแห่งชาติ  
กระทรวงดิจิทัลเพื่อเศรษฐกิจและสังคม



## หน่วยงานที่เผยแพร่

หน่วยงานเจ้าของเรื่อง

กองสถิติพยากรณ์  
โทร. 0 2141 7493  
โทรสาร 0 2143 8130  
ไปรษณีย์อิเล็กทรอนิกส์: wannee@nso.go.th

หน่วยงานที่เผยแพร่

กองสถิติพยากรณ์  
สำนักงานสถิติแห่งชาติ  
ศูนย์ราชการเฉลิมพระเกียรติ 80 พรรษา  
อาคารรัฐประศาสนภักดี ชั้น 2 ถนนแจ้งวัฒนะ  
เขตหลักสี่ กทม. 10210  
โทร. 0 2141 7498  
โทรสาร 0 2143 8132  
ไปรษณีย์อิเล็กทรอนิกส์: binfopub@nso.go.th

ปีที่จัดพิมพ์

2565

จำนวนพิมพ์

10,000 เล่ม

จัดพิมพ์โดย

.....



สำนักงานสถิติแห่งชาติ (สสช.) ได้จัดทำรายงานตัวชี้วัดสำคัญของประเทศไทย พ.ศ. 2565 ในขนาดรูปเล่มกะทัดรัด สะดวกในการพกพา โดยรวบรวมข้อมูลสถิติจากผลสำมะโน/สำรวจตัวอย่าง ของสำนักงานสถิติแห่งชาติ และหน่วยงานอื่นๆ เพื่อเป็นประโยชน์ต่อผู้ใช้ข้อมูลทั้งจากหน่วยงานภาครัฐ ภาคเอกชน ภาคการศึกษา และประชาชนทั่วไป ซึ่งรายงานฉบับนี้ นำเสนอข้อมูลสถิติ/ตัวชี้วัดที่สำคัญ 15 บท คือ ตัวชี้วัดด้านเศรษฐกิจ และสังคมที่สำคัญ ตัวชี้วัดการพัฒนาที่ยั่งยืน (SDGs) ประชากรศาสตร์ ประชากรและเคหะ แรงงาน การศึกษา สุขภาพ สังคมอื่น ๆ บัญชีประชาชาติ เกษตรและประมง อุตสาหกรรม การค้าและราคา การท่องเที่ยวและการกีฬา การเงินและการคลัง วิทยาศาสตร์ เทคโนโลยีและนวัตกรรม (รวม ICT) และพลังงานและสิ่งแวดล้อม

สำนักงานสถิติแห่งชาติ ขอขอบคุณหน่วยงานต่าง ๆ ที่ให้ความอนุเคราะห์ข้อมูลสถิติ/ตัวชี้วัด แก่สำนักงานสถิติแห่งชาติ ซึ่งทำให้การจัดทำรายงานฉบับนี้ สำเร็จลุล่วงไปด้วยดี และหวังเป็นอย่างยิ่งว่ารายงานฉบับพกพานี้ จะเป็นประโยชน์ต่อหน่วยงานภาครัฐ เอกชน สถาบันการศึกษา ตลอดจนผู้สนใจทั่วไป



## สัญลักษณ์

ในการนำเสนอตัวชี้วัด ได้ให้สัญลักษณ์ที่แสดงความหมาย ดังนี้

– ไม่มีข้อมูล หรือไม่ได้ทำการสำรวจ

\* ไม่ได้จัดทำสำมะโน/สำรวจตัวอย่าง

... ยังไม่มีข้อมูล

P ตัวเลขเบื้องต้น

e ตัวเลขประมาณ

r ตัวเลขปรับปรุงใหม่

ข้อสังเกต: ผลรวมของแต่ละจำนวนอาจไม่เท่ากับรวมยอด

เนื่องจากการปัดเศษ



# สารบัญ

คำนำ	3
ตัวชี้วัดด้านเศรษฐกิจ และสังคมที่สำคัญ	6
ตัวชี้วัดด้านการพัฒนาที่ยั่งยืน (SDGs)	10
<b>ภาคสังคม</b>	
ประชากรศาสตร์ ประชากร และเคหะ	20
แรงงาน	26
การศึกษา	31
สุขภาพ	37
สังคมอื่น ๆ	43
<b>ภาคเศรษฐกิจ</b>	
บัญชีประชาชาติ	52
เกษตรและประมง	54
อุตสาหกรรม	60
การค้าและราคา	65
การท่องเที่ยวและการกีฬา	68
การเงินและการคลัง	71
วิทยาศาสตร์ เทคโนโลยี และนวัตกรรม (รวม ICT)	76
<b>ภาคทรัพยากรธรรมชาติและสิ่งแวดล้อม</b>	
พลังงานและสิ่งแวดล้อม	86
คำนิยาม	93





## ตัวชี้วัดด้านเศรษฐกิจและสังคมที่สำคัญ

	2562	2563	2564
1. จำนวนประชากร (พันคน) <sup>1/</sup>	66,558.9	66,186.7	66,171.4
สัดส่วนประชากร จำแนกตามกลุ่มอายุ (%)			
- วัยเด็ก (อายุ 0 – 14 ปี)	17.1	16.9	16.5
- วัยแรงงาน (อายุ 15 – 59 ปี)	65.5	65.3	65.0
- วัยสูงอายุ (อายุ 60 ปีขึ้นไป)	17.3	17.8	18.5
- จำแนกอายุไม่ได้	--	--	--
2. อัตราการเพิ่มของประชากร <sup>1/</sup>	0.22	-0.56	-0.02
3. ความหนาแน่นของประชากร ต่อ 1 ตร.กม. (คน) <sup>1/</sup>	129.7	129.0	129.0
4. ร้อยละของประชากรสูงอายุ <sup>1/</sup>	17.3	17.8	18.5
5. อัตราการมีงานทำ (%) <sup>2/</sup>	66.2	66.7	66.0
6. อัตราการว่างงาน (%) <sup>2/</sup>	1.0	1.9	2.3
7. รายได้ของครัวเรือนเฉลี่ยต่อเดือน (บาท) <sup>3/</sup>	26,018	*	27,352
8. ค่าใช้จ่ายของครัวเรือนเฉลี่ยต่อเดือน (บาท) <sup>3/</sup>	20,742	21,329	21,616
9. หนี้สินเฉลี่ยของครัวเรือน (บาท) <sup>3/</sup>	164,055	*	205,679
10. ร้อยละของครัวเรือนที่มีที่อยู่อาศัย ของตนเอง (เป็นเจ้าของบ้านและที่ดิน) <sup>3/</sup>	72.2	74.3	73.9



# ตัวชี้วัดด้านเศรษฐกิจและสังคมที่สำคัญ



	2562	2563	2564
11. ร้อยละของการมีหลักประกันสุขภาพ <sup>4/</sup>	99.92	99.73	99.57
12. สัดส่วนผู้ประกันตนต่อกำลังแรงงาน (%) <sup>5/</sup>	43.42	42.63	61.35
13. อัตราผู้ป่วยนอก (ต่อประชากรพันคน) <sup>6/</sup>	4,031	3,499	...
14. GDP ณ ราคาประจำปี (พันล้านบาท) <sup>7/</sup>	16,892.4	15,636.9	16,179.8
15. GDP เฉลี่ยต่อคนต่อปี (บาท) <sup>7/</sup>	243,705.2	224,962.4	232,176.0
16. อัตราการขยายตัวของ GDP ณ ราคาคงที่ (%) <sup>7/</sup>	2.2	-6.2	1.6
17. อัตราการขยายตัวของการลงทุนรวม ณ ราคาคงที่ (%) <sup>7/</sup>	2.0	-4.8	3.4
- ภาคเอกชน	2.6	-8.2	3.2
- ภาครัฐบาล	0.1	5.1	3.8
18. อัตราการขยายตัวของการบริโภค ณ ราคาคงที่ (%) <sup>7/</sup>			
- ภาคเอกชน	4.0	-1.0	0.3
- ภาครัฐบาล	1.6	1.4	3.2
19. อัตราการขยายตัวของมูลค่า การส่งออก (%) <sup>8/</sup>	-5.9	-5.8	18.9



## ตัวชี้วัดด้านเศรษฐกิจและสังคมที่สำคัญ

	2562	2563	2564
20. อัตราการขยายตัวของมูลค่า การนำเข้า (%) <sup>8/</sup>	-7.9	-12.8	32.0
21. ดุลการค้า (พันล้านบาท) <sup>8/</sup>	202.8	707.3	-7.0
22. ดัชนีราคาผู้บริโภคทั่วไป (2562 = 100) <sup>9/</sup>	100.0	99.2	100.4
23. อัตราเงินเฟ้อ (%) <sup>9/</sup>	0.7	-0.9	1.2
24. ดุลบัญชีเดินสะพัด (พันล้านบาท) <sup>10/</sup>	1,174.8	662.3	-353.2
25. เงินสำรองระหว่างประเทศ (พันล้านบาท) <sup>10/</sup>	6,756.9	7,747.6	8,212.1
26. ดุลการชำระเงิน (พันล้านบาท) <sup>10/</sup>	421.4	576.3	-213.9
27. หนี้สาธารณะคงค้าง (พันล้านบาท) <sup>11/</sup>	6,901.8	7,848.2	9,337.5
28. จำนวนนักท่องเที่ยวต่างชาติ (พันคน) <sup>12/</sup>	39,916.3	6,695.8	427.9
29. รายได้จากนักท่องเที่ยว ชาวต่างประเทศ ต่อ GDP (%) <sup>12/</sup>	11.3	2.1	...
30. รถใหม่ที่จดทะเบียน (พันคัน) <sup>13/</sup>	3,038.9	2,638.5	2,688.4

## ตัวชี้วัดด้านเศรษฐกิจและสังคมที่สำคัญ



- ที่มา: 1/ กรมการปกครอง (ณ 31 ธันวาคม)
- 2/ สํารวจภาวะการทำงานของประชากร ไตรมาส 3 สํานักงานสถิติแห่งชาติ
- 3/ สํารวจภาวะเศรษฐกิจและสังคมของครัวเรือน  
(ปีสํารวจเลขคี่เฉพาะด้านค่าใช้จ่าย ปีสํารวจเลขคู่ทุกด้าน)  
สํานักงานสถิติแห่งชาติ
- 4/ สํานักงานหลักประกันสุขภาพแห่งชาติ
- 5/ สํานักงานประกันสังคม และสํานักงานสถิติแห่งชาติ
- 6/ กองยุทธศาสตร์และแผนงาน สํานักงานปลัดกระทรวงสาธารณสุข
- 7/ ภาวะเศรษฐกิจไทยไตรมาสที่สี่ ทั้งปี 2564 และแนวโน้มปี 2565  
สํานักงานสภาพัฒนาการเศรษฐกิจและสังคมแห่งชาติ
- 8/ สํานักงานปลัดกระทรวงพาณิชย์
- 9/ สํานักงานนโยบายและยุทธศาสตร์การค้า
- 10/ ธนาคารแห่งประเทศไทย
- 11/ สํานักบริหารหนี้สาธารณะ (ณ 30 กันยายน)
- 12/ กระทรวงการท่องเที่ยวและกีฬา (ณ 20 มกราคม 2564)
- 13/ กรมการขนส่งทางบก



## ตัวชี้วัดด้านการพัฒนาที่ยั่งยืน (SDGs)

2561                      2562                      2563

### เป้าหมายที่ 1

1. สัดส่วนคนจน (ด้านรายจ่าย)                      9.85                      6.24                      6.84

เพื่อการอุปโภคบริโภค (%)<sup>1/</sup>

2558-2559                      2562

### เป้าหมายที่ 2

2. ร้อยละของเด็กอายุต่ำกว่า 5 ปี ที่มีความสูง  
เมื่อเทียบกับอายุต่ำกว่าค่ามัธยฐานตาม  
มาตรฐานขององค์การอนามัยโลก<sup>2/</sup>

- ปานกลางและรุนแรง                      10.5                      13.3

- รุนแรง                      2.6                      4.3

3. ร้อยละของเด็กอายุต่ำกว่า 5 ปี ที่มีน้ำหนัก  
เมื่อเทียบกับความสูงต่ำกว่าค่ามัธยฐานตาม  
มาตรฐานขององค์การอนามัยโลก (ภาวะผอมแห้ง)<sup>2/</sup>

- ปานกลางและรุนแรง                      5.4                      7.7

- รุนแรง                      1.4                      2.7

# ตัวชี้วัดด้านการพัฒนาที่ยั่งยืน (SDGs)



	2558-2559	2562
4. ร้อยละของเด็กอายุต่ำกว่า 5 ปี ที่มีน้ำหนัก เมื่อเทียบกับความสูงสูงกว่าค่ามัธยฐานตาม มาตรฐานขององค์การอนามัยโลก (ภาวะน้ำหนักเกิน) <sup>2/</sup>		
- ปานกลางและรุนแรง	8.2	9.2
- รุนแรง	-	3.5
	<u>2561</u>	<u>2562</u>
เป้าหมายที่ 3		<u>2563</u>
5. อัตราส่วนมารดาตาย	19.9	22.5
ต่อการเกิดมีชีพ 100,000 คน <sup>3/</sup>		25.1
6. อัตราการตายของเด็กอายุต่ำกว่า 5 ปี	8.4	7.9
ต่อการเกิดมีชีพ 1,000 คน <sup>3/</sup>		7.0
7. อัตราการตายของทารกแรกเกิด	3.3	3.1
ต่อการเกิดมีชีพ 1,000 คน <sup>3/</sup>		2.9
8. อัตราการฆ่าตัวตาย	6.32	6.64
ต่อประชากร 100,000 คน <sup>4/</sup>		7.37
	<u>2558</u>	<u>2560</u>
		<u>2564</u>
9. ร้อยละของประชากรอายุ 15 ปีขึ้นไป ที่สูบบุหรี่ <sup>5/</sup>	19.9	19.1
		17.4



## ตัวชี้วัดด้านการพัฒนาที่ยั่งยืน (SDGs)

	<u>2558-2559</u>	<u>2562</u>
<b>เป้าหมายที่ 4</b>		
10. ร้อยละเด็กอายุ 36-59 เดือน ซึ่งมีพัฒนาการอย่างน้อย 3 ใน 4 ด้าน เป็นไปตามเกณฑ์ (พัฒนาการ 4 ด้าน คือ ด้านการอ่านออกและการรู้จักตัวเลข ด้านกายภาพ ด้านสังคมและอารมณ์ และด้านการเรียนรู้) <sup>2/</sup>	91.1	92.9
		<u>2562</u>
11. ร้อยละเด็ก (ที่มีอายุก่อนเข้าเรียนตามเกณฑ์ระดับประถมศึกษา 1 ปี) ที่กำลังเรียนในหลักสูตรปฐมวัยหรือระดับประถมศึกษา <sup>2/</sup>		98.5
	<u>2558-2559</u>	<u>2562</u>
<b>เป้าหมายที่ 5</b>		
12. สัดส่วนของผู้หญิงอายุระหว่าง 20-24 ปี ที่แต่งงาน หรืออยู่ด้วยกัน (%) <sup>2/</sup>		
- ก่อนอายุ 15 ปี	4.3	3.0
- ก่อนอายุ 18 ปี	21.3	20.2
		<u>2558</u>
13. สัดส่วนของเวลาที่ใช้ไปในการทำงานบ้านและดูแลคนในครัวเรือนโดยไม่ได้รับค่าตอบแทน (%) <sup>6/</sup>		8.08

# ตัวชี้วัดด้านการพัฒนาที่ยั่งยืน (SDGs)



	2555	2558–2559	2562
<b>เป้าหมายที่ 6</b>			
14. ร้อยละของสมาชิกในครัวเรือน ที่ใช้ น้ำดื่มจากแหล่งน้ำที่สะอาด <sup>2/</sup>	97.0	98.0	99.5
15. ร้อยละของสมาชิกในครัวเรือน ที่ใช้ ส้วมที่ถูกสุขอนามัย และ ไม่ได้ใช้ร่วมกับครัวเรือนอื่น <sup>2/</sup>	97.2	97.2	97.1
	<b>2561</b>	<b>2562</b>	<b>2563</b>
<b>เป้าหมายที่ 7</b>			
16. ร้อยละของครัวเรือน จำแนกตาม ประเภทของเชื้อเพลิงหลักที่ใช้ใน การประกอบอาหาร <sup>7/</sup>			
รวม	73.0	74.3	76.4
- แก๊ส	69.2	70.2	72.2
- ไฟฟ้า	3.8	4.1	4.2
17. สัดส่วนการใช้พลังงานทดแทน ต่อการใช้พลังงานขั้นสุดท้าย (%) <sup>8/</sup>	16.09	16.84	15.51
18. ประสิทธิภาพการใช้พลังงาน (พินตันเทียบเท่าน้ำมันดิบ/พันล้านบาท) <sup>8/</sup>	7.85	7.84	7.53



## ตัวชี้วัดด้านการพัฒนาที่ยั่งยืน (SDGs)

	<u>2561</u>	<u>2562</u>	<u>2563</u>
<b>เป้าหมายที่ 8</b>			
<b>19. รายได้เฉลี่ยต่อชั่วโมงของลูกจ้าง</b>			
<b>(บาทต่อชั่วโมง)<sup>9/</sup></b>			
- ชาย	75	78	84
- หญิง	79	82	90
<b>20. สัดส่วนการจ้างงานนอกระบบ</b>			
<b>นอกภาคเกษตร (%)<sup>10/</sup></b>			
20. สัดส่วนการจ้างงานนอกระบบ	43.6	44.4	42.0
<b>21. อัตราการว่างงาน (%)<sup>11/</sup></b>			
21. อัตราการว่างงาน (%)	1.0	1.9	2.3
<b>22. สัดส่วนของเยาวชน (อายุ 15-24 ปี)</b>			
<b>ที่ไม่ได้อยู่ในระบบการศึกษา</b>			
<b>การจ้างงานหรือการฝึกอบรม (%)<sup>12/</sup></b>			
<b>23. สัดส่วนของเด็ก อายุ 5-17 ปี</b>			
<b>ที่เป็นแรงงานเด็ก (อัตรา)<sup>13/</sup></b>			
- ชาย		2.9	1.7
- หญิง		3.4	2.4
		2.3	1.0



# ตัวชี้วัดด้านการพัฒนาที่ยั่งยืน (SDGs)



	2561	2562	2563
<b>เป้าหมายที่ 9</b>			
24. ร้อยละของการจ้างงานในอุตสาหกรรม การผลิต คิดเป็นสัดส่วนของการจ้างงาน รวมทั้งหมด <sup>1/</sup>	16.5	16.3	15.9
			<b>2562</b>
<b>เป้าหมายที่ 10</b>			
25. ร้อยละของผู้หญิงและผู้ชายอายุ 15–49 ปี ที่มีความรู้สึกว่าจะถูกเลือกปฏิบัติ หรือถูกคุกคาม ภายใน 12 เดือนที่ผ่านมา <sup>2/</sup>			
- ผู้หญิง			11.3
- ผู้ชาย			12.2
	<b>2561</b>	<b>2562</b>	<b>2563</b>
<b>เป้าหมายที่ 14</b>			
26. คุณภาพน้ำทะเลชายฝั่ง จำแนกตามเกณฑ์ดัชนีคุณภาพน้ำทะเล (%) <sup>14/</sup>			
- เกณฑ์ดีมาก	1	2	4
- เกณฑ์ดี	58	59	60
- เกณฑ์พอใช้	35	34	27
- เกณฑ์เสื่อมโทรม	5	3	7
- เกณฑ์โทรมมาก	1	2	2



# ตัวชี้วัดด้านการพัฒนาที่ยั่งยืน (SDGs)

	<u>2561</u>	<u>2562</u>	<u>2563</u>
เป้าหมายที่ 15			
27. ร้อยละของพื้นที่ป่าไม้ต่อพื้นที่ทั้งหมด <sup>15/</sup>	31.68	31.68	31.64
			<u>2562</u>
เป้าหมายที่ 16			
28. ร้อยละของเด็กอายุ 1-14 ปี ที่ถูกลงโทษทางร่างกาย และ/หรือใช้ความรุนแรงทางจิตใจโดยผู้ดูแลในช่วง 1 เดือนที่ผ่านมา <sup>2/</sup>			57.6
	<u>2555</u>	<u>2558-2559</u>	<u>2562</u>
29. ร้อยละของเด็กอายุต่ำกว่า 5 ปี ที่ได้จดทะเบียนเกิดกับหน่วยงานของรัฐ <sup>2/</sup>	99.4	99.5	99.8
	<u>2562</u>	<u>2563</u>	<u>2564</u>
เป้าหมายที่ 17			
30. สัดส่วนของประชากรอายุ 6 ปีขึ้นไปที่ใช้อินเทอร์เน็ต (%) <sup>16/</sup>	66.7	77.8	83.6

# ตัวชี้วัดด้านการพัฒนาที่ยั่งยืน (SDGs)



หมายเหตุ: ตัวชี้วัดการพัฒนาที่ยั่งยืน (SDGs) นำเสนอเฉพาะบางตัวชี้วัด

- ที่มา: 1/ สำนักงานสภาพัฒนาการเศรษฐกิจและสังคมแห่งชาติ  
2/ สํารวจสถานการณ์เด็ก และสตรีในประเทศไทย สำนักงานสถิติแห่งชาติ  
3/ กองยุทธศาสตร์และแผนงาน สำนักงานปลัดกระทรวงสาธารณสุข  
4/ กรมสุขภาพจิต  
5/ ปี 2558 สํารวจอนามัยและสวัสดิการ  
ปี 2560 สํารวจพฤติกรรมกรมการสูบบุหรี่ และการดื่มสุราของประชากร  
ปี 2564 สํารวจพฤติกรรมด้านสุขภาพของประชากร  
สำนักงานสถิติแห่งชาติ  
6/ สํารวจการใช้เวลาของประชากร สำนักงานสถิติแห่งชาติ  
7/ สํารวจการใช้จ่ายพลังงานของครัวเรือน สำนักงานสถิติแห่งชาติ  
8/ กรมพัฒนาพลังงานทดแทนและอนุรักษ์พลังงาน  
9/ ตัวชี้วัดแรงงาน สำนักงานสถิติแห่งชาติ  
10/ สํารวจแรงงานนอกระบบ สำนักงานสถิติแห่งชาติ  
11/ สํารวจภาวะการทำงานของประชากร สำนักงานสถิติแห่งชาติ  
12/ สํารวจความต้องการพัฒนาขีดความสามารถของประชากร  
สำนักงานสถิติแห่งชาติ  
13/ สํารวจการทำงานของเด็กในประเทศไทย สำนักงานสถิติแห่งชาติ  
14/ กรมควบคุมมลพิษ  
15/ กรมป่าไม้  
16/ สํารวจการมี การใช้เทคโนโลยีสารสนเทศ และการสื่อสารในครัวเรือน  
สำนักงานสถิติแห่งชาติ

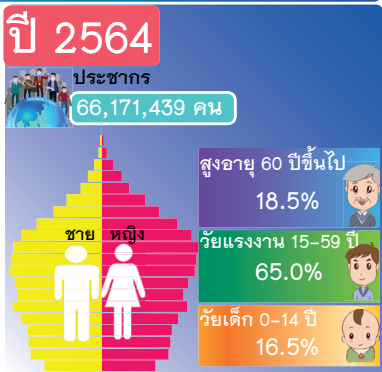
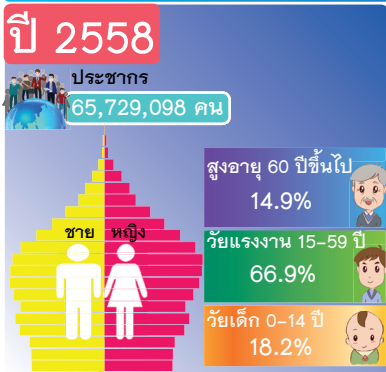


ภาคสังคม



# ประชากรศาสตร์ ประชากร และเคหะ

## จำนวนประชากร พ.ศ. 2558 และ 2564



### จังหวัดที่มีประชากรหนาแน่นมาก และน้อยที่สุด

คน ต่อ ตร.กม.

#### หนาแน่นมากที่สุด

- กรุงเทพมหานคร 3,523.9
- นนทบุรี 2,070.8
- สมุทรปราการ 1,350.9
- ปทุมธานี 779.9
- ภูเก็ต 771.2



#### หนาแน่นน้อยที่สุด

- แม่ฮ่องสอน 22.5
- ตาก 41.2
- น่าน 41.5
- กาญจนบุรี 45.9
- อุทัยธานี 48.3

ที่มา: กรมการปกครอง



# ประชากรศาสตร์ ประชากร และเคหะ

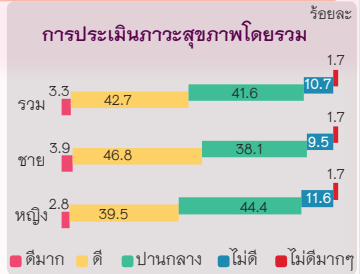
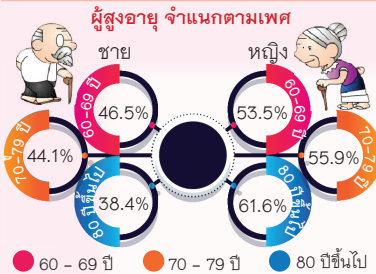


2562      2563      2564

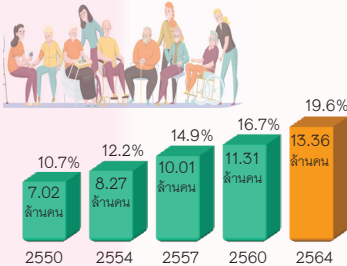
1. อัตราเพิ่มของประชากร <sup>1/</sup>	0.22	-0.56	-0.02
2. อัตราส่วนเพศ	96.0	95.8	95.6

(ชายต่อหญิง 100 คน)<sup>1/</sup>

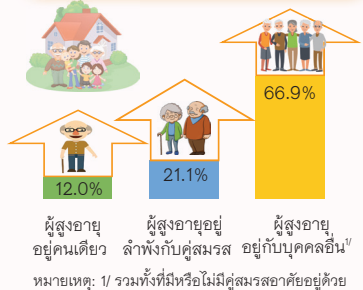
## ภาวะสุขภาพของผู้สูงอายุ พ.ศ. 2564



## จำนวนและร้อยละของผู้สูงอายุ พ.ศ. 2550 - 2564



## ผู้สูงอายุ จำแนกตามลักษณะการอยู่อาศัย



ที่มา: การสำรวจประชากรสูงอายุในประเทศไทย พ.ศ. 2564 สำนักงานสถิติแห่งชาติ



## ประชากรศาสตร์ ประชากร และเคหะ

	<u>2562</u>	<u>2563</u>	<u>2564</u>
3. ดัชนีผู้สูงอายุ <sup>1/</sup>	101.3	105.5	112.2
4. อัตราการพึ่งพิง (%) <sup>1/</sup>	52.6	53.1	53.8
5. ร้อยละประชากรเมือง <sup>1/</sup>	34.5	34.5	34.3
6. อัตราการย้ายถิ่น (%) <sup>2/</sup>	1.0	1.5	1.0
- ชาย	1.0	1.6	1.0
- หญิง	0.9	1.5	0.9
7. ความหนาแน่นของประชากร ต่อ 1 ตร.กม. (คน) <sup>1/</sup>	129.7	129.0	129.0
8. จำนวนการหย่าร้าง (คู่) <sup>1/</sup>	128,514	121,011	110,942
9. อัตราการหย่าร้าง (%) <sup>1/</sup>	39.1	44.6	46.0
10. จำนวนเขตการปกครอง <sup>1/</sup>			
- อำเภอ	878	878	878
- ตำบล	7,255	7,255	7,255
- หมู่บ้าน	75,086	75,086	75,086
- เทศบาล	2,450	2,472	2,472
- อบต.	5,324	5,300	5,300





	2563	2564	2565
11. อายุคาดเฉลี่ยเมื่อแรกเกิด (ปี) <sup>3/</sup>			
- ชาย	73.2	73.5	73.6
- หญิง	80.3	80.5	80.7
12. อายุคาดเฉลี่ยที่อายุ 60 ปี (ปี) <sup>3/</sup>			
- ชาย	17.2	17.4	18.3
- หญิง	23.0	23.2	23.7
13. อัตราการเกิดต่อประชากร 1,000 คน <sup>3/</sup>	10.4	10.2	8.2
14. อัตราการตายต่อประชากร 1,000 คน <sup>3/</sup>	8.2	8.3	7.9
15. อัตราเจริญพันธุ์รวม (จำนวนบุตรโดยเฉลี่ยที่สตรีคนหนึ่ง จะมีตลอดวัยเจริญพันธุ์ของตน) <sup>3/</sup>	1.53	1.51	1.21
16. อัตราคุมกำเนิด (%) <sup>3/</sup>	78.4	73.0	73.0
	2562	2563	2564
17. จำนวนครัวเรือน และขนาดครัวเรือนเฉลี่ย <sup>4/</sup>			
- จำนวนครัวเรือน (ล้านครัวเรือน)	21.9	22.3	22.6
- ขนาดครัวเรือนเฉลี่ย (คน)	2.7	2.8	2.8



## ประชากรศาสตร์ ประชากร และเคหะ

	<u>2562</u>	<u>2563</u>	<u>2564</u>
18. ร้อยละของครัวเรือน ตามสถานภาพ	100.0	100.0	100.0
การครอบครองที่อยู่อาศัย <sup>4/</sup>			
- เป็นเจ้าของบ้านและที่ดิน	72.2	74.3	73.9
- เป็นเจ้าของบ้านแต่เช่าที่ดิน	3.4	2.5	2.6
- บ้านเช่า	17.3	16.9	16.6
- อยู่โดยไม่เสียค่าเช่าและอื่น ๆ	7.1	6.4	7.0
19. ร้อยละของครัวเรือน ตามประเภท	100.0	100.0	100.0
ที่อยู่อาศัย <sup>4/</sup>			
- บ้านเดี่ยว	73.3	73.7	74.5
- ห้องแถว/ตึกแถว/อาคารพาณิชย์	14.7	13.2	12.9
- ทาวน์เฮาส์/บ้านแฝด	7.1	7.4	6.8
- ห้องชุด	3.7	4.8	5.0
- อื่น ๆ	1.2	0.9	0.8
20. ร้อยละของครัวเรือน ตามประเภท	100.0	100.0	100.0
ของน้ำดื่ม <sup>4/</sup>			
- น้ำฝน	7.3	5.2	4.3
- น้ำดื่มบรรจุขวด/ตู้น้ำดื่มหยอดเหรียญ	66.8	71.9	75.2
- น้ำประปา	22.6	20.5	18.5
- อื่น ๆ	3.3	2.4	2.0



	2562	2563	2564
21. ร้อยละของครัวเรือน ตามประเภทของการใช้ส้วม <sup>4/</sup>	100.0	100.0	100.0
- ไม่มีส้วม	0.2	0.2	0.2
- ส้วมแบบนั่งห้อยเท้า	46.4	50.8	53.8
- ส้วมแบบนั่งยอง	46.7	42.7	39.9
- ส้วมแบบนั่งห้อยเท้า และส้วมแบบนั่งยอง	6.7	6.3	6.1

ที่มา: 1/ กรมการปกครอง (ณ 31 ธันวาคม)

2/ สำรวจการย้ายถิ่นของประชากร สำนักงานสถิติแห่งชาติ

3/ สารประชากร มหาวิทยาลัยมหิดล (ฉบับเดือนมกราคม)

4/ สำรวจภาวะเศรษฐกิจและสังคมของครัวเรือน  
สำนักงานสถิติแห่งชาติ



## แรงงาน

	ไตรมาส 3		
	2562	2563	2564
1. ประชากรอายุ 15 ปีขึ้นไป (ล้านคน) <sup>1/</sup>	56.6	56.9	57.1
– กำลังแรงงานรวม	38.0	38.7	38.6
ผู้มีงานทำ	37.5	37.9	37.7
ผู้ว่างงาน	0.4	0.7	0.9
ผู้รอฤดูกาล	0.1	0.1	0.1
– ผู้ไม่อยู่ในกำลังแรงงาน	18.7	18.2	18.5
2. อัตราการมีส่วนร่วมในกำลัง แรงงาน (%) <sup>1/</sup>	67.1	68.1	67.6
– ชาย	76.0	76.6	76.2
– หญิง	58.7	60.2	59.7
3. อัตราการมีส่วนร่วมในกำลังแรงงาน อายุ 15-24 ปี (%) <sup>1/</sup>	40.5	41.1	40.3
4. อัตราการมีงานทำ (%) <sup>1/</sup>	66.2	66.7	66.0
5. ร้อยละของผู้มีงานทำ <sup>1/</sup>	100.0	100.0	100.0
– ภาคเกษตรกรรม	33.5	33.1	33.6
– ภาคการผลิต	21.8	21.6	21.6
– ภาคการค้าและบริการ	44.7	45.3	44.8
6. ค่าจ้างเฉลี่ยของลูกจ้าง (บาทต่อเดือน) <sup>1/</sup>	14,334.2	14,706.5	14,655.5
– เอกชน	12,847.2	13,105.4	13,036.2
– รัฐบาล	20,581.5	21,303.2	20,937.1
7. อัตราการว่างงาน (%) <sup>1/</sup>	1.0	1.9	2.3



## สถานการณ์กำลังแรงงานไทย ไตรมาส 3

พันคน

ปี 2563 ← ผู้อยู่ในกำลังแรงงานทั้งหมด → ปี 2564  
 38,725.8 38,641.4

37,927.0



ผู้มีงานทำ



221.3 พันคน

37,705.7

737.7

ผู้ว่างงาน



133.6 พันคน

JOB



871.3

61.1



ผู้รอฤดูกาล



3.3 พันคน

64.4

ที่มา: สํารวจภาวะการทำงานของประชากร สํานักงานสถิติแห่งชาติ



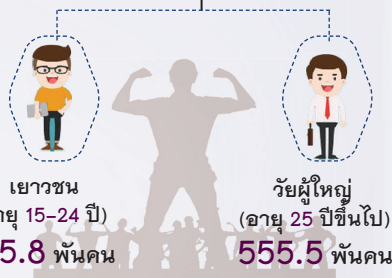
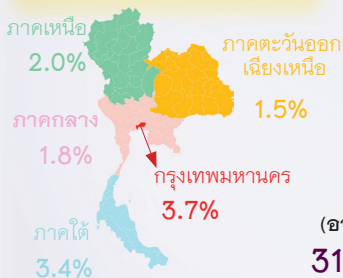
## แรงงาน

# อัตราการว่างงานของประชากรไทย ไตรมาส 3 พ.ศ. 2564



จำนวนผู้ว่างงาน **871.3** พันคน  
(ร้อยละ **2.3** ของประชากรวัยแรงงาน)

### อัตราว่างงาน จำแนกตามภาค



ที่มา: สํารวจภาวะการทำงานของประชากร สํานักงานสถิติแห่งชาติ

	2562	2563	2564
8. จำนวนแรงงาน (ล้านคน) <sup>2/</sup>			
- ในระบบ	17.1	17.5	18.1
- นอกกระบบ	20.4	20.4	19.6
9. ร้อยละของแรงงานนอกระบบ <sup>2/</sup>	56.4	53.8	52.0
10. ร้อยละของแรงงานในระบบ <sup>2/</sup>	43.6	46.2	48.0
11. ร้อยละของแรงงานนอกระบบ <sup>2/</sup>			
- ภาคเกษตรกรรม	56.4	55.6	58.0
- ภาคการผลิต	10.5	10.3	9.8
- ภาคการค้าและบริการ	33.1	34.1	32.2

## แรงงาน

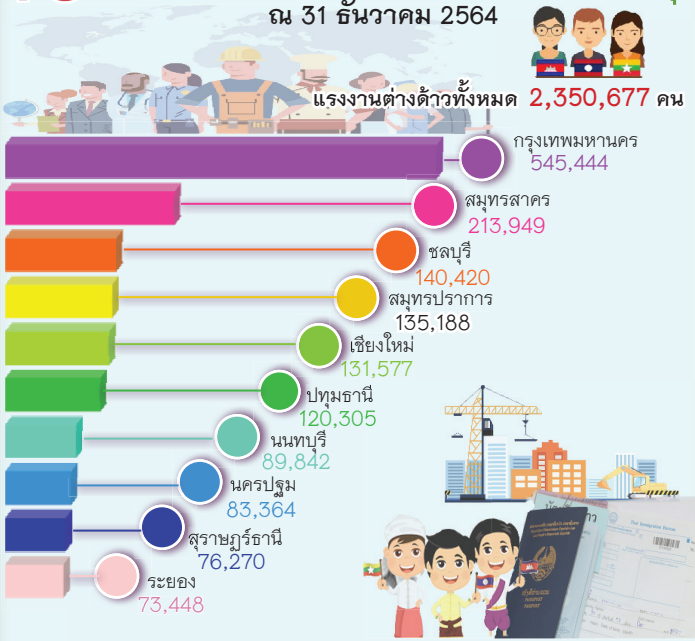


12. แรงงานต่างด้าวในประเทศไทย  
(พันคน)<sup>3/</sup>

2562	2563	2564
3,005	2,512	2,351

# 10 อันดับ จังหวัดที่มีแรงงานต่างด้าวมากที่สุด

ณ 31 ธันวาคม 2564



ที่มา: สำนักบริหารแรงงานต่างด้าว กรมการจัดหางาน



## แรงงาน

	<u>2562</u>	<u>2563</u>	<u>2564</u>
13. กำลังแรงงานด้านวิทยาศาสตร์ และเทคโนโลยี (พันคน) <sup>4/</sup>	4,115.5	4,487.1	4,639.8
- สัดส่วน (%)			
- ผู้มีงานทำ	98.4	97.6	97.5
- ผู้สำเร็จการศึกษาด้านวิทยาศาสตร์ และเทคโนโลยี	45.0	44.8	44.6
- ผู้ไม่สำเร็จการศึกษาด้านวิทยาศาสตร์ และเทคโนโลยี	14.8	14.3	15.2
- ผู้สำเร็จการศึกษาด้านวิทยาศาสตร์ และเทคโนโลยี แต่ไม่ได้ทำงานด้านนี้	38.6	38.5	37.7
- ผู้ว่างงาน	1.6	2.4	2.5

- ที่มา: 1/ สสำรวจภาวะการทำงานของประชากร ไตรมาส 3  
สำนักงานสถิติแห่งชาติ  
2/ สสำรวจแรงงานนอกระบบ สำนักงานสถิติแห่งชาติ  
3/ สำนักบริหารแรงงานต่างด้าว กรมการจัดหางาน  
4/ สสำรวจภาวะการทำงานของประชากร (เฉลี่ย 4 ไตรมาส)  
สำนักงานสถิติแห่งชาติ





	<u>2561</u>	<u>2562</u>	<u>2563</u>
1. จำนวนนักเรียน/นักศึกษาชั้นพื้นฐาน ในระบบโรงเรียน (พันคน) <sup>1/</sup>	12,935.3	10,637.9	10,563.2
– สัดส่วนนักเรียนประถมศึกษา ต่อนักเรียนชั้นพื้นฐาน (%)	44.2	44.7	44.5
– สัดส่วนนักเรียนมัธยมศึกษา ต่อนักเรียนชั้นพื้นฐาน (%)	39.0	39.3	39.9
2. จำนวนสถานศึกษา (แห่ง) <sup>1/</sup>	38,356	37,981	37,806
– กรุงเทพมหานคร	1,502	1,579	1,572
– ภูมิภาค	36,854	36,402	36,234
3. จำนวนครู/อาจารย์/ผู้สอน (พันคน) <sup>1/</sup>	696.0	756.6	665.4
4. อัตราส่วนนักเรียนต่อครู 1 คน ในระบบโรงเรียน (คน) <sup>1/</sup>	18.7	16.9	18.9
5. ร้อยละของนักเรียนต่อประชากร ในวัยเรียน (อายุ 3-21 ปี) <sup>1/</sup>	82.3	82.4	81.7
6. อัตราการเรียนต่อของนักเรียน (%) <sup>1/</sup>			
– มัธยมศึกษาตอนต้น (ม.1)	99.5	99.6	99.3
– มัธยมศึกษาตอนปลาย สายสามัญ (ม.4)	91.8	93.0	95.5
สายอาชีพ (ปวช.1)	58.3	59.4	61.4
สายอาชีวะ (ปวช.1)	33.5	33.6	34.1



# การศึกษา

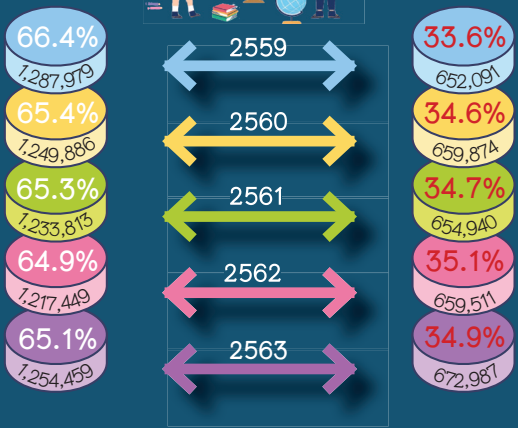
สัดส่วนนักเรียนระดับมัธยมศึกษาตอนปลายประเภทสามัญศึกษา (ม.4-6) ต่อประเภทอาชีวศึกษา (ปวช.1-3) ปีการศึกษา 2559-2563

ประเภทสามัญศึกษา  
(ม.4-6)



ประเภทอาชีวศึกษา  
(ปวช.1-3)

จำนวนเป็นคน



หมายเหตุ: ไม่รวมจำนวนนักเรียนมัธยมศึกษาตอนปลาย ประเภทสาขาวิชาอื่น  
ที่มา: สำนักงานปลัดกระทรวงศึกษาธิการ

	2560	2561	2562
7. อัตราการออกกลางคัน (%) <sup>1)</sup>	0.07	0.17	0.03
- ประถมศึกษา	0.03	0.06	-
- มัธยมศึกษาตอนต้น	0.12	0.21	0.04
- มัธยมศึกษาตอนปลาย	0.11	0.44	0.07



	2561	2562	2563
<b>8. อัตรานักเรียนต่อห้องเรียน 1 ห้อง (คน) (ในระบบการศึกษา)<sup>1/</sup></b>			
- ก่อนประถมศึกษา	18.1	17.6	17.1
- ประถมศึกษา	19.4	19.6	19.2
- มัธยมศึกษาตอนต้น	29.3	29.2	28.7
- มัธยมศึกษาตอนปลาย	29.1	28.3	29.5
<b>9. ผลสัมฤทธิ์ทางการเรียน (ร้อยละคะแนนเฉลี่ย)<sup>1/</sup></b>			
<b>ประถมศึกษาปีที่ 6</b>			
- ภาษาไทย	55.90	49.07	56.20
- คณิตศาสตร์	37.50	32.90	29.99
- ภาษาอังกฤษ	39.24	34.42	43.55
- วิทยาศาสตร์	39.93	35.55	38.78
<b>มัธยมศึกษาปีที่ 3</b>			
- ภาษาไทย	54.42	55.14	54.29
- คณิตศาสตร์	30.04	26.73	25.46
- ภาษาอังกฤษ	29.45	33.25	34.38
- วิทยาศาสตร์	36.10	30.07	29.89
<b>มัธยมศึกษาปีที่ 6</b>			
- ภาษาไทย	47.31	42.21	44.36
- คณิตศาสตร์	30.72	25.41	26.04
- ภาษาอังกฤษ	31.41	29.20	29.94
- วิทยาศาสตร์	30.51	29.20	32.68



## การศึกษา

### 10. จำนวนผู้สำเร็จการศึกษา (พันคน)<sup>2/</sup>

	2559	2560	2561
- ประถมศึกษา	744.8	779.1	779.4
- มัธยมศึกษาตอนต้น	657.3	648.6	704.2
- มัธยมศึกษาตอนปลาย	504.3	495.3	482.6

### อันดับความสามารถในการแข่งขันของประเทศไทย (IMD) ด้านการศึกษา ปี 2560 - 2564



ความสามารถในการ  
ใช้ภาษาอังกฤษ (TOEFL)

อัตราการไม่รู้หนังสือของ  
ประชากร อายุ 15 ปีขึ้นไป

58

2564

57



59

2563

58

อันดับความสามารถ  
ในการแข่งขันด้านการศึกษา  
ของไทยในปี 2564

59

2562

59

อยู่ที่อันดับ 56 จากประเทศ  
ทั้งหมด 64 ประเทศ

59

2561

59

59

2560

-

ที่มา: International Institute for Management Development (IMD)



	2556	2558	2561
11. ร้อยละของประชากรอายุ 6 ปีขึ้นไป ที่อ่านออก และเขียนได้ <sup>3/</sup>	94.1	93.0	93.9
12. เวลาที่ใช้อ่านนอกเวลาเรียน/ นอกเวลาทำงานเฉลี่ยต่อวัน (นาที) <sup>3/</sup>	37	66	80
- วัยเด็ก (6-14 ปี)	46	71	83
- วัยเยาวชน (15-24 ปี)	50	94	109
- วัยทำงาน (25-59 ปี)	33	61	77
- วัยสูงอายุ (60 ปีขึ้นไป)	31	44	47
	2561	2562	2563
13. จำนวนปีการศึกษาเฉลี่ยของประชากร กลุ่มอายุ 15 ปีขึ้นไป (ปี) <sup>2/</sup>	8.6	8.7	8.9
14. จำนวนปีการศึกษาเฉลี่ยของประชากร กลุ่มอายุ 15 - 59 ปี (ปี) <sup>2/</sup>	9.6	9.6	9.9
- ชาย	9.5	9.5	9.7
- หญิง	9.7	9.8	10.0
15. จำนวนปีการศึกษาเฉลี่ยของประชากร กลุ่มอายุ 60 ปีขึ้นไป (ปี) <sup>2/</sup>	5.1	5.2	5.4
- ชาย	5.7	5.8	6.0
- หญิง	4.6	4.7	4.9



## การศึกษา

	<u>2561</u>	<u>2562</u>	<u>2563</u>
16. จำนวนนักเรียน/นักศึกษา นอกระบบโรงเรียน (พันคน) <sup>1/</sup>	1,856.5	1,643.1	1,663.1
- ก่อนประถมศึกษา	799.8	760.9	780.9
- ประถมศึกษา	74.8	69.0	69.0
- มัธยมศึกษา	981.9	813.2	813.2
ตอนต้น	395.9	337.8	337.8
ตอนปลาย	586.0	475.4	475.4
	<u>2562</u>	<u>2563</u>	<u>2564</u>
17. งบประมาณด้านการศึกษา (พันล้านบาท) <sup>1/</sup>	510.4	493.8	482.8
18. ร้อยละของงบประมาณด้านการศึกษา ต้องงบประมาณแผ่นดิน <sup>1/</sup>	17.0	15.4	14.7

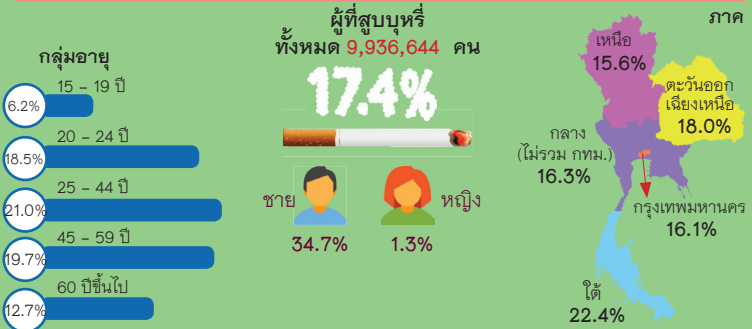
ที่มา: 1/ สำนักงานปลัดกระทรวงศึกษาธิการ

2/ สำนักงานเลขาธิการสภาการศึกษา

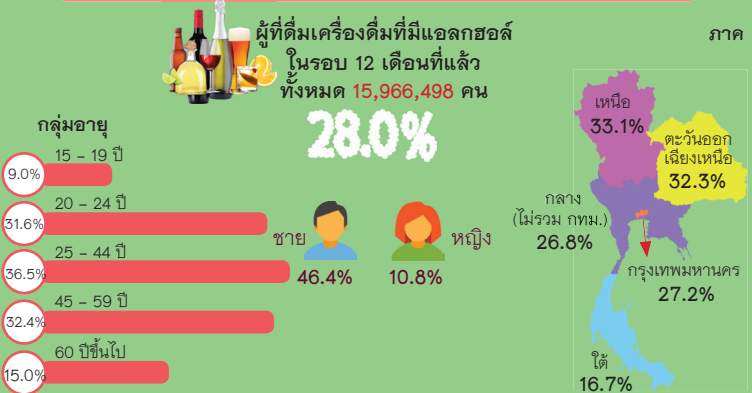
3/ การสำรวจการอ่านของประชากร สำนักงานสถิติแห่งชาติ



อัตราการย่อยละของประชากรอายุตั้งแต่ 15 ปีขึ้นไป ที่สูบบุหรี่ พ.ศ. 2564



อัตราการย่อยละของประชากรอายุ 15 ปีขึ้นไป ที่มีเครื่องดื่มที่มีแอลกอฮอล์ พ.ศ. 2564



ที่มา: สำรวจพฤติกรรมด้านสุขภาพของประชากร สำนักงานสถิติแห่งชาติ



## สุขภาพ

	<u>2558</u>	<u>2560</u>	<u>2564</u>
1. จำนวนประชากรอายุ 15 ปีขึ้นไป ที่สูบบุหรี่ (ล้านคน) <sup>1/</sup>	10.9	10.7	9.9
2. ร้อยละประชากรอายุ 15 ปีขึ้นไปที่สูบบุหรี่ <sup>1/</sup>	19.9	19.1	17.4
- ชาย	39.3	37.7	34.7
- หญิง	1.8	1.7	1.3
3. จำนวนประชากรอายุ 15 ปีขึ้นไป ที่ดื่มเครื่องดื่มที่มีแอลกอฮอล์ (ล้านคน) <sup>1/</sup>	18.6	15.9	16.0
4. ร้อยละประชากรอายุ 15 ปีขึ้นไป ที่ดื่มเครื่องดื่มที่มีแอลกอฮอล์ <sup>1/</sup>	34.0	28.4	28.0
- ชาย	56.6	47.5	46.4
- หญิง	13.0	10.6	10.8
	<u>2560</u>	<u>2562</u>	<u>2564</u>
5. จำนวนประชากรที่เข้าพักรักษาใน สถานพยาบาลระหว่าง 12 เดือน ก่อนวันสัมภาษณ์ (ล้านคน) <sup>2/</sup>	3.1	2.5	2.3
6. ร้อยละของผู้เข้าพักรักษาตัวใน สถานพยาบาลระหว่าง 12 เดือน ก่อนวันสัมภาษณ์ <sup>2/</sup>	4.6	3.7	3.5
7. ร้อยละของผู้รับบริการ ทันตกรรมระหว่าง 12 เดือน ก่อนวันสัมภาษณ์ <sup>2/</sup>	9.6	8.4	9.9





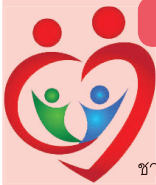
2562

2563

2564

8. จำนวนผู้ป่วยด้วยโรคเฝ้าระวัง (ราย)<sup>3/</sup>

- ปอดอักเสบ	256,555	196,403	153,277
- ไข้เลือดออก	131,157	72,130	9,956
- มือ เท้า ปาก	67,355	33,310	19,008
- ไข้หวัดใหญ่	396,363	123,602	10,698
- บิด	2,556	2,234	1,203



สุขภาพจิตคนในประเทศไทย พ.ศ. 2563

ภาพรวมคะแนนสุขภาพจิตเฉลี่ย 33.53 คะแนน

ชาย  
33.80  
คะแนน



หญิง  
33.27  
คะแนน



ช่วงอายุที่มีความสุข

คะแนนเฉลี่ย

วัยเยาวชน 15 - 24 ปี 33.21

วัยผู้ใหญ่ 25 - 59 ปี 33.43

วัยสูงอายุ 60 ปีขึ้นไป 33.76

หมายเหตุ: ข้อถามแต่ละข้อมีคะแนนอยู่ระหว่าง 0 - 3 คะแนน ซึ่งคะแนนเต็มของข้อถามสุขภาพจิตชุดนี้ คือ 45 คะแนน มีเกณฑ์การแปลผล ดังนี้

คะแนนรวม	0.00 - 27.00 คะแนน	หมายถึง สุขภาพจิตต่ำกว่าคนทั่วไป
	27.01 - 34.00 คะแนน	หมายถึง สุขภาพจิตเท่ากับคนทั่วไป
	34.01 - 45.00 คะแนน	หมายถึง สุขภาพจิตสูงกว่าคนทั่วไป

ที่มา: การสำรวจสุขภาพจิต (ความสุข) ของคนในประเทศไทย สำนักงานสถิติแห่งชาติ



## สุขภาพ

	<u>2561</u>	<u>2562</u>	<u>2563</u>
<b>9. อัตราการป่วยด้วยโรคไม่ติดต่อ</b> (ต่อประชากร 100,000 คน) <sup>4/</sup>			
– มะเร็ง และเนื้องอกทุกชนิด	1,181	1,228	1,293
– หัวใจ	1,069	1,099	1,116
– เบาหวาน	1,439	1,529	1,542
– ความดันโลหิต	2,245	2,388	2,413
<b>10. ความผิดปกติทางจิต/จิตเภท/ความหลงผิด</b> (ต่อประชากร 100,000 คน) <sup>4/</sup>	101	106	111
<b>11. ความผิดปกติทางอารมณ์</b> (ต่อประชากรแสนคน) <sup>4/</sup>	70	78	83
<b>12. ความผิดปกติจากโรคประสาท/ความเครียด</b> (ต่อประชากร 100,000 คน) <sup>4/</sup>	41	41	42
<b>13. ภาวะแปรปรวนทางจิตและพฤติกรรม</b> (ต่อประชากรพันคน) <sup>4/</sup>	88	141	105
<b>14. จำนวนสถานพยาบาลที่มีเตียง รับผู้ป่วยไว้ค้างคืน (แห่ง)<sup>4/</sup></b>	1,305	1,370	1,356
– จำนวนผู้ป่วยใน (พันราย)	9,979.6	10,957.9	10,069.1
– อัตราการครองเตียง (%)	75.9	74.8	68.1



	2561	2562	2563
15. จำนวนประชากรต่อบุคลากรทางการแพทย์ 1 คน <sup>4/</sup>			
– แพทย์	1,771	1,674	1,794
– ทันตแพทย์	8,472	8,151	8,652
– เภสัชกร	4,569	4,358	4,273
– พยาบาล	395	379	371
– พยาบาลเทคนิค	9,013	14,735	13,379
16. อัตราการตายต่อประชากร 1,000 คน <sup>4/</sup>	7.1	7.5	7.5
17. อัตราฆาตกรรมต่อประชากร ต่อการเกิดมีชีพ 100,000 คน <sup>4/</sup>	19.9	22.5	25.1
18. อัตราการตายของทารก (อายุต่ำกว่า 1 ปี) ต่อการเกิดมีชีพ 1,000 คน <sup>4/</sup>	6.0	5.7	5.1
	2555	2558-2559	2562
19. ร้อยละของทารกอายุ 0-5 เดือน ที่กินนมแม่อย่างเดียว <sup>5/</sup>	12.3	23.1	14.0
20. ร้อยละของเด็กอายุต่ำกว่า 5 ปีที่มีน้ำหนัก ต่ำกว่าเกณฑ์มาตรฐานปานกลางและรุนแรง <sup>5/</sup>	6.7	5.4	7.7
21. ร้อยละของผู้หญิงอายุ 20-24 ปี ที่มีบุตรก่อนอายุ 18 ปี <sup>5/</sup>	13.0	9.4	9.1
22. ร้อยละของสมาชิกในครัวเรือนที่ใช้น้ำดื่ม จากแหล่งน้ำที่สะอาด <sup>5/</sup>	97.0	98.0	99.5



## สุขภาพ

	<u>2556</u>	<u>2560</u>	<u>2564</u>
23. ร้อยละของประชากรอายุ 6 ปีขึ้นไป ที่บริโภคอาหารมีหลักครบ 3 มื้อ <sup>6/</sup>	88.0	89.4	89.7
	<u>2561</u>	<u>2562</u>	<u>2563</u>
24. อัตราป่วยโรคติดต่อทางเพศสัมพันธ์ ในวัยรุ่น และเยาวชนอายุ 15 -24 ปี (อัตราป่วย ต่อ 100,000 คน) <sup>7/</sup>	169.1	178.1	172.3
	<u>2560<sup>r</sup></u>	<u>2561<sup>r</sup></u>	<u>2562<sup>r</sup></u>
25. รายจ่ายสุขภาพทั้งหมด (ล้านบาท) <sup>8/</sup>	632,069	671,685	684,669
26. ร้อยละรายจ่ายสุขภาพทั้งหมด ต่อ GDP <sup>8/</sup>	4.08	4.10	4.05

ที่มา: 1/ ปี 2558 สํารวจอนามัยและสวัสดิการ

ปี 2560 สํารวจพฤติกรรมกรรมการสูบบุหรี่ และการดื่มสุราของประชากร

ปี 2564 สํารวจพฤติกรรมด้านสุขภาพของประชากร

สำนักงานสถิติแห่งชาติ

2/ สํารวจอนามัยและสวัสดิการ สำนักงานสถิติแห่งชาติ

3/ สำนักกระบวนวิชา กรมควบคุมโรค

4/ กองยุทธศาสตร์และแผนงาน สำนักงานปลัดกระทรวงสาธารณสุข

5/ สํารวจสถานการณ์เด็ก และสตรีในประเทศไทย สำนักงานสถิติแห่งชาติ

6/ ปี 2556 และปี 2560 สํารวจพฤติกรรมกรรมการบริโภคอาหารของประชากร

ปี 2564 สํารวจพฤติกรรมด้านสุขภาพของประชากร

สำนักงานสถิติแห่งชาติ

7/ สถานการณ์อนามัยการเจริญพันธุ์ในวัยรุ่น และเยาวชน กรมอนามัย

8/ สำนักงานหลักประกันสุขภาพแห่งชาติ



## ภาวะค่าใช้จ่ายครัวเรือนคนไทย พ.ศ. 2564



ค่าใช้จ่ายอุปโภคบริโภค



ค่าใช้จ่ายที่ไม่เกี่ยวกับการอุปโภคบริโภค



2555 2556 2557 2558 2559 2560 2561 2562 2563 2564

### ประเภทค่าใช้จ่ายครัวเรือน



ค่าใช้จ่ายที่ไม่เกี่ยวกับการอุปโภคบริโภค

(ภาษี เบี้ยประกันภัย ดอกเบี้ย ซื้อสลากกินแบ่ง หวย ฯลฯ)

2,814 บาท (13.0%)



ค่าใช้จ่ายอุปโภคบริโภค



อาหาร/  
เครื่องดื่ม/  
ยาสูบ

35.5%

ที่อยู่อาศัย/  
เครื่องใช้ไฟฟ้า

21.4%

ยานพาหนะ/  
การเดินทาง

16.0%

ของใช้ส่วนบุคคล  
เครื่องนุ่งห่ม/  
รองเท้า

4.9%

การสื่อสาร

4.0%

เวชภัณฑ์/  
คำรักษาพยาบาล

1.7%

การศึกษา

1.6%

การบันเทิง/  
การจางานพิธี

1.0%

กิจกรรม  
ศาสนา

0.9%

18,802 บาท (87.0%)

ที่มา: การสำรวจภาวะเศรษฐกิจและสังคมของครัวเรือน สำนักงานสถิติแห่งชาติ



## สังคมอื่น ๆ

	2562	2563	2564
1. รายได้เฉลี่ยต่อเดือนต่อครัวเรือน (บาท) <sup>1/</sup>	26,018	*	27,352
2. รายได้เฉลี่ยต่อเดือนต่อคน (บาท) <sup>1/</sup>	9,561	*	9,938
3. ค่าใช้จ่ายเฉลี่ยต่อเดือนต่อ ครัวเรือน (บาท) <sup>1/</sup>	20,742	21,329	21,616
- เพื่อการอุปโภคบริโภค	17,945	18,560	18,802
- ที่ไม่เกี่ยวกับการอุปโภคบริโภค	2,797	2,769	2,814
4. ร้อยละของค่าใช้จ่ายต่อรายได้ <sup>1/</sup>	79.7	*	79.0
5. ร้อยละของครัวเรือนที่มีหนี้ <sup>1/</sup>	45.2	*	51.5
6. หนี้สินเฉลี่ยต่อครัวเรือนทั้งสิ้น (บาท) <sup>1/</sup>	164,055	*	205,679
7. ร้อยละของหนี้สิน ตามวัตถุประสงค์ การกู้ยืม <sup>1/</sup>	100.0	*	100.0
- ใช้จ่ายในครัวเรือน	73.8	*	75.4
- ใช้จ่ายในการทำธุรกิจ	11.0	*	8.3
- ใช้ในการทำเกษตร	14.6	*	15.8
- หนี้สินอื่น ๆ	0.6	*	0.5

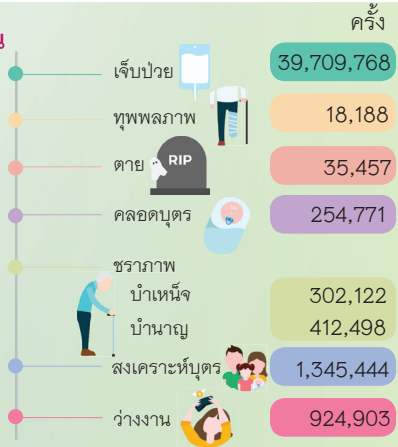


	<u>2561</u>	<u>2562</u>	<u>2563</u>
8. จำนวนครัวเรือนยากจน (พันครัวเรือน) <sup>2/</sup>	1,854	1,305	1,403
9. เส้นความยากจน (บาท/คน/เดือน) <sup>2/</sup>	2,710	2,763	2,762
10. สัดส่วนคนจน (%) <sup>2/</sup>	9.85	6.24	6.84
11. จำนวนคนจน (พันคน) <sup>2/</sup>	6,683	4,326	4,753
12. สัมประสิทธิ์ความไม่เสมอภาค ของรายจ่ายเพื่อการอุปโภคบริโภค <sup>2/</sup>	0.362	0.348	0.350
13. ค่าใช้จ่ายด้านพลังงานเฉลี่ย ต่อเดือนต่อครัวเรือน (บาท) <sup>3/</sup>	2,279	2,173	2,245
14. ร้อยละของค่าใช้จ่ายด้าน พลังงานต่อค่าใช้จ่ายทั้งสิ้น <sup>3/</sup>	10.7	10.5	10.5
	<u>2562</u>	<u>2563</u>	<u>2564</u>
15. จำนวนผู้ประกันตน (พันคน) <sup>4/</sup>	16,577.1	16,433.0	23,740.9
มาตรา 33	11,686.4	11,124.2	11,137.2
มาตรา 39	1,648.1	1,799.8	1,938.9
มาตรา 40	3,242.6	3,509.0	10,664.8
	<u>2561</u>	<u>2562</u>	<u>2563</u>
16. จำนวนลูกจ้างในข่ายได้รับความคุ้มครอง จากกองทุนเงินทดแทน (พันคน) <sup>4/</sup>	10,537.2	11,710.8	11,153.7
17. การประสบอันตรายหรือเจ็บป่วย เนื่องมาจากการทำงาน (พันราย) <sup>4/</sup>	86.3	94.9	85.5



## สังคมอื่น ๆ

### การใช้บริการของผู้ประกันตน ของกองทุนประกันสังคม พ.ศ. 2564



### 5 อันดับ สาเหตุที่ประสบอันตรายหรือเจ็บป่วย พ.ศ. 2563



ที่มา: สำนักงานประกันสังคม





	2560	2562	2564
18. ร้อยละของประชากรที่มีสวัสดิการ ค่ารักษาพยาบาล <sup>5/</sup>	99.2	99.3	99.3
	2562	2563	2564 <sup>P</sup>
19. จำนวนคดีเด็กและเยาวชนที่ถูก ดำเนินคดีโดยสถานพินิจฯ (คดี) <sup>6/</sup>	20,842	19,470	14,182
- เพศ			
ชาย	19,236	17,706	12,948
หญิง	1,606	1,764	1,234
- ฐานความผิด			
ความผิดเกี่ยวกับทรัพย์สิน	2,948	2,028	1,836
ความผิดเกี่ยวกับชีวิตและร่างกาย	2,175	1,705	1,475
ความผิดเกี่ยวกับเพศ	922	790	710
ความผิดเกี่ยวกับความสงบสุข เสรีภาพ ชื่อเสียงและการปกครอง	517	437	390
ความผิดเกี่ยวกับยาเสพติดให้โทษ	10,634	9,600	7,012
ความผิดเกี่ยวกับอาวุธและวัตถุระเบิด	951	770	657
ความผิดอื่น ๆ	2,695	4,140	2,102
	2561	2562 <sup>r</sup>	2563 <sup>P</sup>
20. จำนวนการรับแจ้งคดีอุบัติเหตุ จราจรทางบก (ราย) <sup>7/</sup>	103,719	101,139	93,750
21. มูลค่าความเสียหายของทรัพย์สิน ที่เกิดจากอุบัติเหตุจราจรทางบก (ล้านบาท) <sup>7/</sup>	42.8	65.1	56.5



## สังคมอื่น ๆ

	<u>2563</u>	<u>2564</u>	<u>2565</u>
22. อุบัติเหตุจากรถทางบก ในช่วงเทศกาลสงกรานต์ <sup>8/</sup>			
- อุบัติเหตุ (ครั้ง)	3,338	2,365	1,917
- บาดเจ็บ (ราย)	3,442	2,357	1,869
- เสียชีวิต (ราย)	386	277	278
	<u>28 ธ.ค. 62 -</u>	<u>29 ธ.ค. 63 -</u>	<u>29 ธ.ค. 64 -</u>
	<u>2 ม.ค. 63</u>	<u>4 ม.ค. 64</u>	<u>4 ม.ค. 65</u>
23. อุบัติเหตุจากรถทางบก ในช่วงเทศกาลปีใหม่ <sup>8/</sup>			
- อุบัติเหตุ (ครั้ง)	3,421	3,333	2,707
- บาดเจ็บ (ราย)	3,499	3,326	2,672
- เสียชีวิต (ราย)	373	392	333
	<u>2562<sup>†</sup></u>	<u>2563</u>	<u>2564<sup>p</sup></u>
24. อัตราการตายด้วยอุบัติเหตุ การจราจรทางบก ต่อประชากร 100,000 คน <sup>9/</sup>	30.36	27.26	...
25. สัดส่วนคดีชีวิต ร่างกาย และเพศ ต่อประชากร 100,000 คน <sup>7/</sup>	25.00	22.06	23.43
26. สัดส่วนคดีประทุษร้ายต่อทรัพย์สิน ต่อประชากร 100,000 คน <sup>7/</sup>	69.94	65.44	77.34
27. สัดส่วนคดียาเสพติด ต่อประชากร 100,000 คน <sup>7/</sup>	554.75	471.12	689.69



28. อัตราการฆ่าตัวตาย

2561

6.32

2562

6.64

2563

7.37

ต่อประชากร 100,000 คน<sup>10/</sup>

## สถานการณ์การฆ่าตัวตาย ของคนไทย พ.ศ. 2563



อัตราการฆ่าตัวตายสำเร็จของคนไทย

7.37

ชาย



12.27



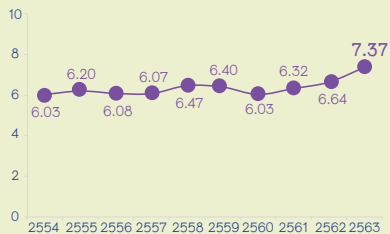
หญิง

2.68

ต่อประชากร  
100,000 คน

จังหวัดที่มีอัตราการฆ่าตัวตายสูงสุด (ต่อประชากร 100,000 คน)

- แม่ฮ่องสอน 17.44
- ดาก 15.46
- เชียงราย 14.61
- สระแก้ว 12.15
- จันทบุรี 11.82
- น่าน 11.14
- ชัยนาท 11.10
- เชียงใหม่ 10.92
- ขอนแก่น 10.69
- ชุมพร 10.67

แนวโน้มการฆ่าตัวตายของคนไทยเพิ่มขึ้น  
(ต่อประชากร 100,000 คน)

วัดขึ้นป้องกันการฆ่าตัวตาย

\*สัมพันธ์ที่ดีต่อกัน \*สื่อสารดีต่อกัน \*ใส่ใจซึ่งกันและกัน



ที่มา: กรมสุขภาพจิต





## สังคมอื่น ๆ

	2562	2563	2564
29. ร้อยละอายุของแม่วัยรุ่น <sup>11</sup>			
- น้อยกว่า 15 ปี	2.9	3.9	3.1
- 15 - 16 ปี	24.6	20.9	22.6
- 17 - 18 ปี	47.5	48.0	44.7
- 19 ปี	25.0	27.2	29.6

- ที่มา: 1/ สํารวจภาวะเศรษฐกิจและสังคมของครัวเรือน (ปีสำรวจเลขชี้เฉพาะด้านค่าใช้จ่าย ปีสำรวจเลขคู่ทุกด้าน) สํานักงานสถิติแห่งชาติ
- 2/ สํารวจภาวะเศรษฐกิจและสังคมของครัวเรือน สํานักงานสถิติแห่งชาติ ประมวลผลโดย สํานักงานสภาพัฒนาการเศรษฐกิจและสังคมแห่งชาติ
- 3/ สํารวจการใช้จ่ายพลังงานของครัวเรือน สํานักงานสถิติแห่งชาติ
- 4/ สํานักงานประกันสังคม
- 5/ สํารวจอนามัยและสวัสดิการ สํานักงานสถิติแห่งชาติ
- 6/ กรมพินิจและคุ้มครองเด็กและเยาวชน
- 7/ สํานักงานตำรวจแห่งชาติ
- 8/ กรมป้องกันและบรรเทาสาธารณภัย
- 9/ ระบบบูรณาการข้อมูลการตายจากอุบัติเหตุทางถนน และประชากรกลางปี กระทรวงสาธารณสุข
- 10/ กรมสุขภาพจิต
- 11/ สํานักอนามัยการเจริญพันธุ์ กรมอนามัย

ภาคเศรษฐกิจ



# บัญชีประชาชาติ

## ผลิตภัณฑ์มวลรวมในประเทศ จำแนกตามแบบปริมาณลูกโซ่ (ปีอ้างอิง พ.ศ. 2545) พ.ศ. 2563

มูลค่า GDP รวม **10,246,535** ล้านบาท  
ลดลงร้อยละ **-6.2**

ล้านบาท

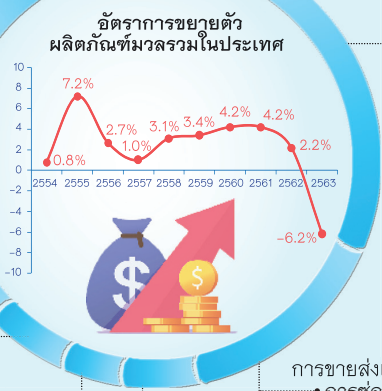


อื่น ๆ  
**1,719,208**

เกษตร การป่าไม้  
และการประมง  
**648,007**

การศึกษา  
**336,391**

การบริหารราชการ  
การป้องกันประเทศ  
**537,481**



การผลิต  
อุตสาหกรรม  
**2,722,723**

กิจกรรม  
อสังหาริมทรัพย์  
**436,739**

การเงินและ  
การประกันภัย  
**827,591**

ข้อมูลข่าวสาร  
และการสื่อสาร  
**609,995**

ที่พักแรมและ  
บริการด้านอาหาร  
**436,403**

การขนส่งและ  
สถานที่เก็บสินค้า  
**568,960**

การขายส่งและการขายปลีก  
การซ่อมยานยนต์  
และจักรยานยนต์  
**1,630,334**

ที่มา: สำนักงานสภาพัฒนาการเศรษฐกิจและสังคมแห่งชาติ



	2561 <sup>r</sup>	2562	2563 <sup>p</sup>
<b>1. ผลิตภัณฑ์มวลรวมในประเทศ</b> (พันล้านบาท)			
– ณ ราคาประจำปี	16,373.3	16,892.4	15,636.9
– ณ ราคาคงที่ แบบปริมาณลูกโซ่ (ปีอ้างอิง พ.ศ. 2545)	10,910.8	11,187.8	10,473.8
<b>2. ผลิตภัณฑ์มวลรวมในประเทศต่อคน</b> (บาท)	236,927	243,705	224,962
<b>3. อัตราการขยายตัวของ GDP (%)</b>	4.2	2.2	-6.2
<b>4. รายได้ประชาชาติ (พันล้านบาท)</b>			
– ณ ราคาประจำปี	15,580.2	16,264.9	15,277.8
– ณ ราคาคงที่ แบบปริมาณลูกโซ่ (ปีอ้างอิง พ.ศ. 2545)	10,162.7	10,500.3	9,991.1
<b>5. รายได้ประชาชาติต่อคน (บาท)</b>	225,451	234,652	219,796
<b>6. การสะสมทุนถาวร</b> (พันล้านบาท)			
– ณ ราคาประจำปี	3,730.9	3,812.2	3,634.6
– ณ ราคาคงที่ แบบปริมาณลูกโซ่ (ปีอ้างอิง พ.ศ. 2545)	2,560.1	2,610.7	2,485.1
<b>7. รายได้ประชาชาติสุทธิ (พันล้านบาท)</b>	12,804.8	13,352.4	12,304.6
<b>8. การออมเบื้องต้น (พันล้านบาท)</b>	5,041.4	5,196.2	4,366.3
<b>9. ร้อยละการออมเบื้องต้นต่อ GDP</b>	30.8	30.8	27.9

ที่มา: สำนักงานสภาพัฒนาการเศรษฐกิจและสังคมแห่งชาติ



## เกษตรและประมง

	<u>2536</u>	<u>2546</u>	<u>2556</u>
1. เนื้อที่ถือครองเฉลี่ย (ไร่) <sup>1/</sup>	20.1	19.4	19.7
2. ร้อยละจำนวนผู้ถือครองทำการเกษตร จำแนกตามการถือครองที่ดิน <sup>1/</sup>			
- เนื้อที่ของตนเอง	77.4	74.0	78.7
- เนื้อที่ไม่ใช่ของตนเอง	13.1	11.2	11.3
- เนื้อที่ของตนเองและไม่ใช่ของตนเอง	9.5	14.8	10.0
3. ร้อยละเนื้อที่ถือครองทำการเกษตร จำแนกตามการใช้ประโยชน์ที่ดิน <sup>1/</sup>			
- ที่ปลูกข้าว	55.4	52.3	51.3
- ที่ปลูกพืชไร่	8.0	8.6	14.5
- ที่ปลูกยางพารา	9.6	11.7	8.5
- ที่ปลูกพืชยืนต้น และไม้ผล/ ที่ปลูกสวนป่า	21.3	19.1	22.4
- ที่ปลูกพืชผัก สมุนไพร และไม้ดอกไม้ประดับ	1.0	1.2	0.8
- ที่อื่น ๆ	4.7	7.1	2.5
4. จำนวนผู้ถือครองที่ปลูกพืช (ราย) <sup>1/</sup>	5,516,301	5,582,336	5,653,311
5. ปริมาณปุ๋ยเคมีที่ใช้เฉลี่ยต่อไร่ (กก.) <sup>1/</sup>	33.9	41.8	57.3





# ราคาสินค้าที่เกษตรกรขายได้ พ.ศ. 2564

ณ มกราคม 2565



## ราคาสินค้าเกษตร

## ราคาเทียบกับปีที่แล้ว

## ร้อยละ



ข้าวเปลือกเจ้าหอมมะลิ  
9,651 บาท/ตัน

-11.59%



ข้าวเปลือกเจ้า ความชื้น 15%  
7,801 บาท/ตัน

-7.51%



ยางพาราแผ่นดิบชั้น 3  
51.97 บาท/กก.

15.88%



ข้าวเปลือกเหนียวนาปี  
เมล็ดยาว  
7,814 บาท/ตัน

-26.62%



มันสำปะหลัง  
2.09 บาท/กก.

10.58%



ข้าวโพดเลี้ยงสัตว์  
ความชื้น 14.5%  
8.57 บาท/กก.

12.03%



ที่มา: สำนักงานเศรษฐกิจการเกษตร



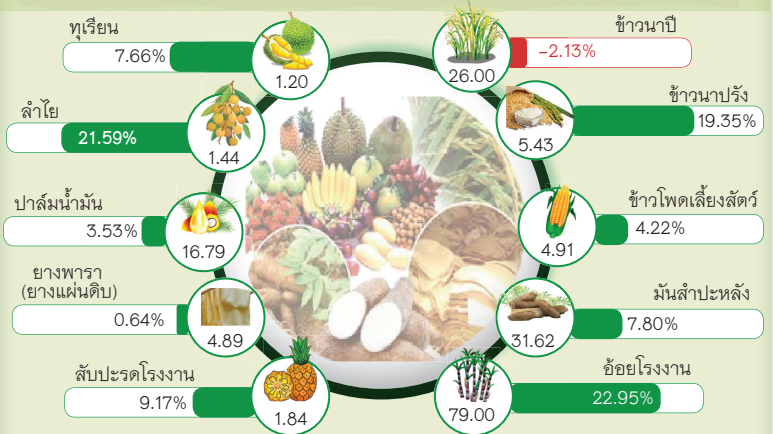
## เกษตรและประมง

	<u>2562<sup>r</sup></u>	<u>2563</u>	<u>2564<sup>P</sup></u>
6. ดัชนีราคาสินค้าเกษตรที่เกษตรกรขายได้ ณ ไร่นา (ปีฐาน 2548) <sup>2/</sup>	128.58	136.40	140.54
7. ดัชนีผลผลิตสินค้าเกษตรที่สำคัญ (ปีฐาน 2548) <sup>2/</sup>	143.33	137.36	139.62
8. มูลค่าการนำเข้าปุ๋ยเคมีสูตรที่สำคัญ (ล้านบาท) <sup>2/</sup>	50,970	46,342	70,102
	<u>2562</u>	<u>2563</u>	<u>2564</u>
9. ราคาสินค้าที่เกษตรกรขายได้ ณ ไร่นา <sup>2/</sup>			
- อ้อยโรงงาน (บาท/ตัน)	601	725	926
- ข้าวโพดเลี้ยงสัตว์ความชื้น 14.5% (บาท/กก.)	7.67	7.65	8.57
- ข้าวเปลือกเจ้าหอมมะลิ (บาท/ตัน)	14,282	10,916	9,651
- ข้าวเปลือกเหนียวนาปีเมล็ดยาว (บาท/ตัน)	13,863	10,648	7,814
- ยางแผ่นดิบชั้น 3 (บาท/กก.)	41.04	44.85	51.97
- ปาล์มน้ำมัน (บาท/กก.)	2.60	4.27	6.50
- สุกร น.น. 100 กก. ขึ้นไป (บาท/กก.)	66.52	71.87	73.14
- ไก่สัดคละ (บาท/ร้อยฟอง)	279	282	283



# อัตราการเติบโตผลผลิตสินค้าเกษตรที่สำคัญ

พ.ศ. 2564



● ล้านตัน

□ การเปลี่ยนแปลง (ร้อยละ)

หมายเหตุ: ข้อมูลพยากรณ์

ที่มา: สำนักงานเศรษฐกิจการเกษตร



## เกษตรและประมง

	<u>2561/62<sup>ร</sup></u>	<u>2562/63</u>	<u>2563/64<sup>๑</sup></u>
<b>10. เนื้อที่ ผลิต และผลผลิตต่อไร่</b>			
<b>ของสินค้า <sup>2/</sup></b>			
<b>ข้าวนาปี</b>			
- เนื้อที่เพาะปลูก (พันไร่)	59,981	61,197	61,702
- ผลผลิต (พันตัน)	25,178	24,064	25,314
- ผลผลิตต่อไร่ (กก.)	420	393	410
<b>ข้าวนาปรัง</b>			
- เนื้อที่เพาะปลูก (พันไร่)	10,995	7,342	8,326
- ผลผลิต (พันตัน)	7,170	4,554	4,917
- ผลผลิตต่อไร่ (กก.)	652	620	591
<b>ข้าวโพดเลี้ยงสัตว์</b>			
- เนื้อที่เพาะปลูก (พันไร่)	6,930	7,025	7,030
- ผลผลิต (พันตัน)	5,069	4,535	4,806
- ผลผลิตต่อไร่ (กก.)	732	646	684
<b>มันสำปะหลังโรงงาน</b>			
- เนื้อที่เก็บเกี่ยว (พันไร่)	8,667	8,918	9,275
- ผลผลิต (พันตัน)	31,080	28,999	30,863
- ผลผลิตต่อไร่ (กก.)	3,586	3,252	3,327
<b>อ้อยโรงงาน</b>			
- เนื้อที่เก็บเกี่ยว (พันไร่)	11,469	11,465	8,560
- ผลผลิต (พันตัน)	131,002	74,968	67,367
- ผลผลิตต่อไร่ (กก.)	11,422	6,539	7,870



	<u>2561/62<sup>r</sup></u>	<u>2562/63</u>	<u>2563/64<sup>e</sup></u>
<b>ถั่วเหลือง</b>			
- เนื้อที่เพาะปลูก (พันไร่)	151	104	109
- ผลผลิต (พันตัน)	41	26	29
- ผลผลิตต่อไร่ (กก.)	272	252	268
	<u>2561<sup>r</sup></u>	<u>2562</u>	<u>2563<sup>p</sup></u>
<b>ยางพารา</b>			
- เนื้อที่กรีดยางได้ (พันไร่)	20,023	20,456	20,579
- ผลผลิต (พันตัน)	4,814	4,840	4,703
- ผลผลิตต่อไร่ (กก.)	240	237	229
<b>ปาล์มน้ำมัน</b>			
- เนื้อที่ให้ผล (พันไร่)	5,336	5,663	5,877
- ผลผลิต (พันตัน)	15,484	16,408	15,657
- ผลผลิตต่อไร่ (กก.)	2,902	2,897	2,664
<b>11. ปริมาณ และมูลค่าสัตว์น้ำที่จับได้<sup>2/</sup></b>			
<b>สัตว์น้ำจืด</b>			
- ปริมาณ (พันตัน)	570	554	546
- มูลค่า (ล้านบาท)	35,019	34,140	34,270
<b>สัตว์น้ำเค็ม</b>			
- ปริมาณ (พันตัน)	1,885	1,958	2,007
- มูลค่า (ล้านบาท)	133,162	139,899	129,211

ที่มา: 1/ สำนักนโยบายเกษตร สำนักงานสถิติแห่งชาติ

2/ สำนักงานเศรษฐกิจการเกษตร



# อุตสาหกรรม

## 10 อุตสาหกรรมที่มีเงินลงทุนสูงสุด ปี 2564 ตาม พ.ร.บ.โรงงาน พ.ศ. 2535



เงินลงทุน  
8,196,818.73  
(ล้านบาท)

คนงาน  
3,800,479  
(คน)

ผลิตยานพาหนะและอุปกรณ์  
รวมทั้งการซ่อมยานพาหนะ  
และอุปกรณ์



827,352.94

ชาย 231,691  
หญิง 83,117

อุตสาหกรรมอาหาร



764,329.17

253,556  
271,853

เคมีภัณฑ์และ  
ผลิตภัณฑ์เคมี



658,958.14

71,702  
46,948

ผลิตเครื่องใช้ไฟฟ้า  
และอุปกรณ์



618,503.12

171,335  
205,044

ผลิตภัณฑ์โลหะ



454,753.69

218,252  
74,971

ยางและผลิตภัณฑ์ยาง



429,533.82

84,920  
67,898

ผลิตภัณฑ์พลาสติก



381,762.85

136,771  
128,109

ผลิตเครื่องจักร  
และเครื่องกล



319,010.60

114,843  
73,864

ผลิตภัณฑ์อลูมิเนียม



303,727.87

104,987  
45,708

ผลิตโลหะขั้นมูลฐาน



292,743.88

49,964  
12,749

ที่มา: กรมโรงงานอุตสาหกรรม

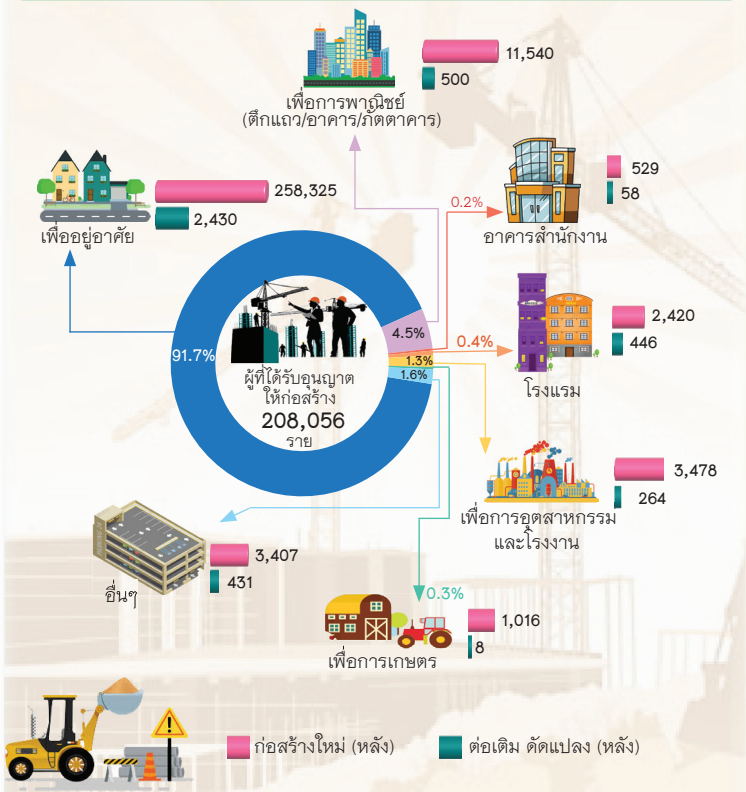


	<u>2562</u>	<u>2563</u>	<u>2564</u>
1. โรงงานอุตสาหกรรม ที่จดทะเบียนไว้กับกระทรวงอุตสาหกรรม และได้รับอนุญาตให้ประกอบกิจการ (ตามพระราชบัญญัติโรงงาน พ.ศ. 2535) <sup>1/</sup>			
- จำนวนโรงงาน	138,807	70,410	72,504
- เงินลงทุน (พันล้านบาท)	7,840.6	7,656.8	8,196.8
- จำนวนคนงาน (พันคน)	4,017.5	3,719.5	3,800.5
		<u>2554</u>	<u>2559</u>
2. จำนวนสถานประกอบการอุตสาหกรรม (พันแห่ง) <sup>2/</sup>	2,254.8	2,493.0	
3. จำนวนคนทำงาน (พันคน) <sup>2/</sup>	10,228.8	11,135.3	
ตามขนาดของสถานประกอบการ (%)			
- 1 – 15 คน		46.4	49.9
- 16 – 25 คน		4.8	5.6
- 26 – 30 คน		1.8	2.0
- 31 – 50 คน		4.7	4.9
- 51 – 200 คน		13.0	13.4
- มากกว่า 200 คน		29.3	24.2
	<u>2562</u>	<u>2563</u>	<u>2564</u>
4. จำนวนผู้ที่ได้รับอนุญาตให้ก่อสร้างอาคารโรงเรือนใหม่ ต่อเติมหรือดัดแปลง (พันราย) <sup>3/</sup>	170.5	202.9	208.1



# อุตสาหกรรม

## ภาวะสิ่งก่อสร้างที่เป็นอาคารโรงเรียนของประเทศไทย พ.ศ. 2564



ที่มา: การประมวลข้อมูลพื้นที่การก่อสร้าง สำนักงานสถิติแห่งชาติ





	<u>2562</u>	<u>2563</u>	<u>2564</u>
5. จำนวนอาคารโรงงานที่ได้รับ อนุญาตก่อสร้างใหม่ ต่อเติมหรือ ดัดแปลง (พันหลัง) <sup>3/</sup>	262.1	278.3	284.9
6. พื้นที่อาคารโรงงานที่ได้รับ อนุญาตก่อสร้างใหม่ ต่อเติมหรือ ดัดแปลง (ล้าน ตร.ม.) <sup>3/</sup>	64.0	62.2	64.0
7. จำนวนผู้ที่ได้รับอนุญาตให้ก่อสร้าง อาคารโรงงานใหม่ (พันราย) <sup>3/</sup>	167.3	198.9	204.6
8. จำนวนอาคารโรงงานที่ได้รับอนุญาต ให้ก่อสร้างใหม่ (พันหลัง) <sup>3/</sup>	258.0	273.1	280.7
9. พื้นที่อาคารโรงงานที่ได้รับอนุญาตให้ ก่อสร้างใหม่ (ล้าน ตร.ม.) <sup>3/</sup>	60.3	57.5	59.4
	<u>2561<sup>†</sup></u>	<u>2562<sup>P</sup></u>	<u>2563<sup>e</sup></u>
10. ต้นทุนโลจิสติกส์ ต่อ GDP (ร้อยละต่อ GDP) <sup>4/</sup>	13.4	13.2	14.1
	<u>2562</u>	<u>2563<sup>†</sup></u>	<u>2564</u>
11. โครงการที่ขอรับการส่งเสริมการลงทุน <sup>5/</sup>			
– จำนวนโครงการ	1,523	1,599	1,674
– เงินลงทุน (พันล้านบาท)	691.4	404.6	642.7
12. โครงการที่ได้รับอนุมัติส่งเสริมการลงทุน <sup>5/</sup>			
– จำนวนโครงการ	1,500	1,501	1,572
– เงินลงทุน (พันล้านบาท)	447.4	361.4	511.9



## อุตสาหกรรม

- ที่มา: 1/ กรมโรงงานอุตสาหกรรม  
2/ สำมะโนอุตสาหกรรม พ.ศ. 2560 ข้อมูลพื้นฐาน สำนักงานสถิติแห่งชาติ  
3/ การประมวลข้อมูลพื้นที่การก่อสร้าง สำนักงานสถิติแห่งชาติ  
4/ สำนักงานสภาพัฒนาการเศรษฐกิจและสังคมแห่งชาติ  
5/ สำนักงานคณะกรรมการส่งเสริมการลงทุน

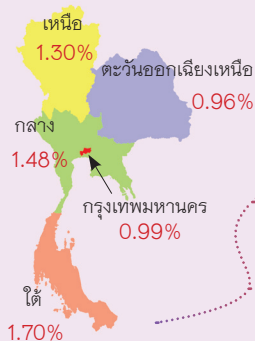
# การค้าและราคา



## อัตราเงินเฟ้อ พ.ศ. 2564



## เงินเฟ้อ ตามภาค



### อาหารสด



เนื้อสัตว์ เนื้อไก่ และสัตว์น้ำ

0.79



ผักและผลไม้

-0.42



อาหารสำเร็จรูป

0.44



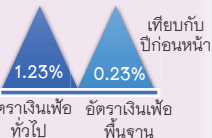
ค่าที่พักอาศัย

-0.01



ค่าตรวจรักษา และค่ายา

0.62



ที่มา: สำนักงานนโยบายและยุทธศาสตร์การค้า

	2562	2563	2564
1. ดัชนีราคาผู้บริโภคทั่วไป (ปีฐาน 2562) <sup>1)</sup>	100.0	99.2	100.4
2. อัตราเงินเฟ้อ (%) <sup>1)</sup>	0.7	-0.9	1.2



## การค้าและราคา

	2562 <sup>1</sup>	2563	2564 <sup>P</sup>
3. ดัชนีราคาผู้ผลิต (ปีฐาน 2558) <sup>1/</sup>	99.3	97.7	102.3
4. ดัชนีการส่งสินค้า (ปีฐาน 2559) <sup>2/</sup>	102.6	93.4	98.1
5. ดัชนีสินค้าสำเร็จรูปคงคลัง (ปีฐาน 2559) <sup>2/</sup>	132.8	128.2	139.6
6. ดัชนีผลผลิตอุตสาหกรรม (มูลค่าเพิ่ม ปีฐาน 2559) <sup>2/</sup>	102.0	92.3	97.7
7. อัตราการใช้กำลังการผลิต (ปีฐาน 2559) <sup>2/</sup>	65.4	60.1	63.0
8. มูลค่าสินค้าส่งออก (พันล้านบาท) <sup>3/</sup> 3 อันดับประเทศ ส่งออกมากที่สุด	7,628.4	7,183.6	8,542.1
– สหรัฐอเมริกา	971.2	1,067.1	1,316.8
– จีน	902.2	926.6	1,171.8
– ญี่ปุ่น	759.8	707.3	785.9
9. มูลค่าสินค้านำเข้า (พันล้านบาท) <sup>3/</sup> 3 อันดับประเทศ นำเข้ามากที่สุด	7,425.6	6,476.3	8,549.1
– จีน	1,578.2	1,567.6	2,127.7
– ญี่ปุ่น	1,042.8	869.5	1,138.5
– สหรัฐอเมริกา	545.6	464.9	460.4
10. ดุลการค้า (พันล้านบาท) <sup>3/</sup>	202.8	707.3	-7.0
11. ร้อยละของมูลค่าการส่งออกต่อ GDP <sup>3/</sup>	45.2	45.9	52.8
12. ร้อยละของมูลค่าการนำเข้าต่อ GDP <sup>3/</sup>	44.0	41.4	52.8



## การส่งออกของประเทศไทย พ.ศ. 2564

ส่งออกไทย ขยายตัว 18.91%

มูลค่าสินค้าส่งออก  
8,542,102.7 ล้านบาท



มูลค่าสินค้านำเข้า  
8,549,082.3 ล้านบาท



ดุลการค้า  
-6,979.6 ล้านบาท



### สินค้าส่งออกสำคัญ

ล้านบาท

รถยนต์ อุปกรณ์ และส่วนประกอบ  
914,103.15



เครื่องคอมพิวเตอร์ อุปกรณ์และส่วนประกอบ  
695,024.26



ผลิตภัณฑ์ยาง  
454,122.49



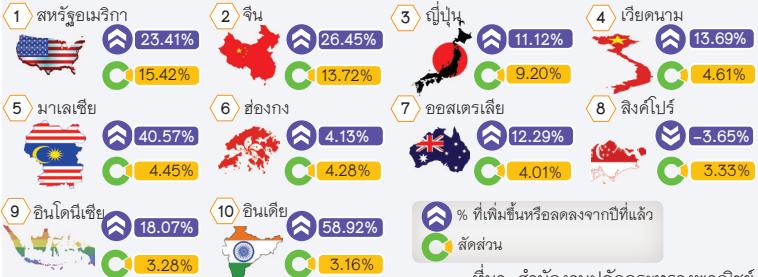
อัญมณี และเครื่องประดับ  
317,644.03



เม็ดพลาสติก  
354,658.69



### ตลาดส่งออกสำคัญ



ที่มา: สำนักงานปลัดกระทรวงพาณิชย์

- ที่มา: 1/ สำนักงานนโยบายและยุทธศาสตร์การค้า  
2/ สำนักงานเศรษฐกิจอุตสาหกรรม  
3/ สำนักงานปลัดกระทรวงพาณิชย์



## การท่องเที่ยวและการกีฬา

	2562	2563	2564
<b>1. นักท่องเที่ยวชาวต่างประเทศ</b>			
<b>ที่เข้ามาประเทศไทย</b>			
- จำนวน (พันคน)	39,916.3	6,695.8	427.9
- ระยะเวลาพำนักเฉลี่ย (วัน)	9.26	...	...
- ค่าใช้จ่ายเฉลี่ย (บาท/คน/วัน)	5,172.3	...	...
<b>2. รายได้จากการท่องเที่ยวของนักท่องเที่ยว</b>	1,911.8	332.0	...
<b>ชาวต่างชาติที่เข้ามาประเทศไทย</b>			
<b>(พันล้านบาท)</b>			
- คิดเป็นสัดส่วนต่อผลิตภัณฑ์มวลรวม	11.3	2.1	...
ในประเทศ (%)			
<b>3. นักท่องเที่ยวไทยที่เดินทางไปต่างประเทศ</b>			
- จำนวน (พันคน)	10,446.5	...	...
- ระยะเวลาพำนักเฉลี่ย (วัน)	6.02	...	...
- ค่าใช้จ่ายเฉลี่ย (บาท/คน/วัน)	5,063.8	...	...
<b>4. ค่าใช้จ่ายของนักท่องเที่ยวชาวไทย</b>	318.5	...	...
<b>เดินทางไปต่างประเทศ (พันล้านบาท)</b>			
<b>5. ดุลการท่องเที่ยว (พันล้านบาท)</b>	1,593.3	...	...

ที่มา: กระทรวงการท่องเที่ยวและกีฬา (ณ 25 มกราคม 2564)

# การท่องเที่ยวและการกีฬา



นักท่องเที่ยวชาวต่างชาติที่เข้ามาประเทศไทย พ.ศ. 2564

นักท่องเที่ยวชาวต่างชาติ  
ที่เข้ามาประเทศไทย 5 อันดับแรก



จำนวนนักท่องเที่ยว  
รวม 427,869 คน

  
เยอรมนี  
45,874

  
สหราชอาณาจักร  
38,663

  
สหรัฐอเมริกา  
37,880

  
รัสเซีย  
30,759

  
ฝรั่งเศส  
23,461

## สัดส่วนนักท่องเที่ยวชาวต่างชาติ (5 ประเทศที่สำคัญ)





# การท่องเที่ยวและการกีฬา

## สถานการณ์การท่องเที่ยวในประเทศ พ.ศ. 2564



จำนวนนักท่องเที่ยว

73,036,570 คน  
ลดลง -46.70%



รายได้จากการท่องเที่ยว

241,350.23  
ล้านบาท  
ลดลง -69.55%



นักท่องเที่ยว

คนไทย

ชาวต่างชาติ

จำนวน  
71,882,281  
คน

จำนวน  
1,154,289  
คน

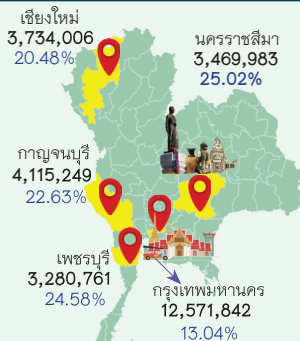
รายได้

216,375.92  
ล้านบาท

รายได้

24,974.31  
ล้านบาท

### 5 จังหวัดยอดนิยมที่มีนักท่องเที่ยวมากที่สุด



### 5 จังหวัดที่มีรายได้จากการท่องเที่ยวมากที่สุด



นักท่องเที่ยว (คน)  
อัตราการเข้าพัก (%)

หมายเหตุ: ข้อมูลเบื้องต้น  
ที่มา: กระทรวงการท่องเที่ยวและกีฬา





## การเงินและการคลัง



	<u>2561</u>	<u>2562</u>	<u>2563</u>
1. รายได้ที่นำส่งคลัง (พันล้านบาท) <sup>1/</sup>	2,555.2	2,601.8	2,367.5
2. รายจ่ายจริง (พันล้านบาท) <sup>1/</sup>	2,645.4	2,667.7	2,818.9
3. ดุลเงินงบประมาณ (พันล้านบาท) <sup>1/</sup>	-90.2	-65.9	-451.4
4. ดุลเงินนอกงบประมาณ (พันล้านบาท) <sup>1/</sup>	-300.4	-403.5	-273.6
5. ดุลเงินสด (พันล้านบาท) <sup>1/</sup>	-390.6	-469.4	-725.0
	<u>2563</u>	<u>2564</u>	<u>2565</u>
6. งบประมาณรายจ่าย (ล้านบาท)	3,200,000.0	3,285,962.5	3,100,000.0
5 กระทรวงแรกที่ได้รับเงิน งบประมาณมากที่สุด (%) <sup>1/</sup>			
- งบกลาง	16.2	18.7	18.4
- กระทรวงศึกษาธิการ	11.5	10.8	10.7
- กระทรวงมหาดไทย	9.8	10.2	10.2
- กระทรวงการคลัง	7.8	8.2	8.8
- กระทรวงกลาโหม	7.2	6.5	6.6



# การเงินและการคลัง

## ประมาณการรายรับ และรายจ่ายของรัฐบาล ปีงบประมาณ 2565



ภาษีอากร (สุทธิ)  
69.3%



งบลงทุน  
20.2%



การขายสิ่งของ  
และบริการ  
0.6%

ประมาณการ  
รายรับ  
3,100,000.0  
ล้านบาท  
ได้มาจาก

ประมาณการ  
รายจ่าย  
3,100,000.0  
ล้านบาท  
นำไปใช้



งบรายจ่าย  
ประจำ  
76.1%



รัฐพาณิชย์  
4.6%



ชำระคืนเงินกู้  
3.2%



รายได้อื่น  
2.9%



ชดใช้เงิน  
คงคลัง  
0.0%



เงินกู้  
22.6%



ชดใช้เงินทุน  
สำรองจ่าย  
0.8%

**-5.7%**  
ลดลงจากปีที่แล้ว  
185,962.5 ล้านบาท

หมายเหตุ: รายจ่ายงบลงทุน รวมรายจ่ายชำระคืนต้นเงินกู้ที่เป็นรายจ่ายลงทุน  
กรณีการกู้เงินเพื่อการลงทุนของรัฐวิสาหกิจ 0.3%  
ที่มา: สำนักงบประมาณ

## การเงินและการคลัง

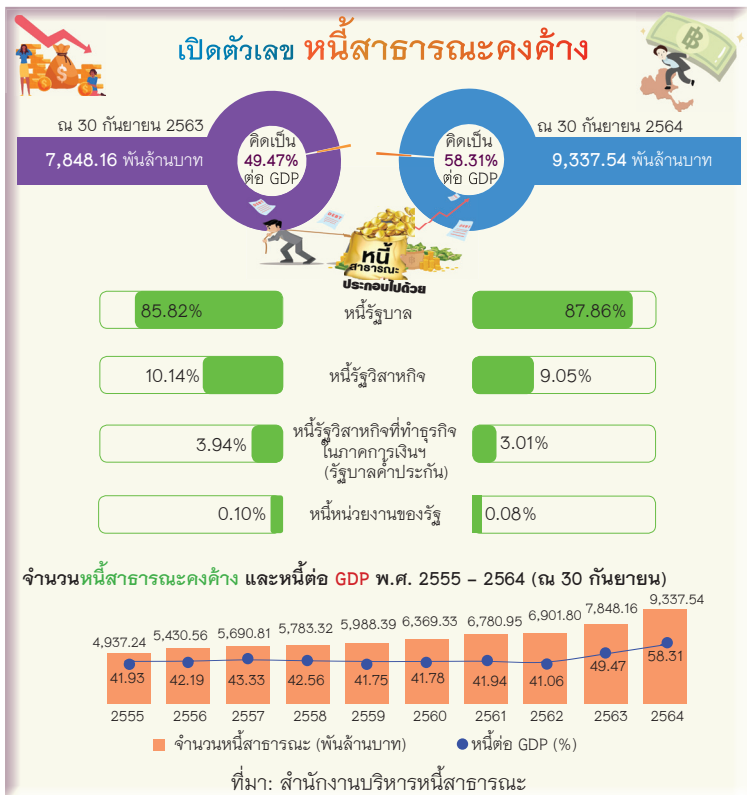


	<u>2562</u>	<u>2563</u>	<u>2564<sup>P</sup></u>
7. ดุลบัญชีเดินสะพัด (พันล้านบาท) <sup>2/</sup>	1,174.8	662.3	-353.2
8. ร้อยละของดุลบัญชีเดินสะพัด ต่อ GDP <sup>2/</sup>	7.0	4.2	-2.2
9. เงินรับฝากของสถาบัน รับฝากเงินอื่น (พันล้านบาท) <sup>2/</sup>	20,497.3	22,549.7	23,558.5
10. เงินให้กู้ยืมแก่ภาคเอกชนของสถาบัน รับฝากเงินอื่น (พันล้านบาท) <sup>2/</sup>	18,264.8	19,073.7	19,896.1
11. เงินลงทุนในตราสารหนี้และ ตราสารทุนของสถาบัน รับฝากเงินอื่น (พันล้านบาท) <sup>2/</sup>	512.1	547.8	602.6
12. เงินสำรองระหว่างประเทศ (พันล้านบาท) <sup>2/</sup>	6,756.9	7,747.6	8,212.1
13. หนี้ต่างประเทศ (ล้านดอลลาร์ สรอ.) <sup>2/</sup>	171,884.93	190,712.75	197,742.80
- รัฐบาลโดยตรง	34,227.93	33,886.26	33,627.59
- ธนาคารแห่งประเทศไทย	3,791.12	3,360.11	7,855.55
- สถาบันการเงินที่ประกอบ ธุรกิจรับฝากเงิน	37,673.54	38,971.50	40,745.48
- ภาคอื่น ๆ	96,192.35	114,494.88	115,514.18

## การเงินและการคลัง

### 14. สัดส่วนหนี้ต่างประเทศ ต่อ GDP (%)<sup>2/</sup>

	2562	2563	2564 <sup>P</sup>
	34.19	36.83	38.23





	<u>2562</u>	<u>2563</u>	<u>2564</u>
15. อัตราแลกเปลี่ยนเงินตราต่างประเทศ (เฉลี่ยทั้งปี) (บาท ต่อ 1 หน่วยเงินตราต่างประเทศ) <sup>2/</sup>			
- ดอลลาร์สหรัฐอเมริกา	31.05	31.29	31.98
- เยน (100 เยน)	28.48	29.33	29.15
- ยูโร	34.75	35.68	37.81
- ดอลลาร์สิงคโปร์	22.77	22.69	23.80
- หยวน	4.49	4.54	4.97

ที่มา: 1/ สำนักงบประมาณ

2/ ธนาคารแห่งประเทศไทย



## วิทยาศาสตร์ เทคโนโลยีและนวัตกรรม (รวม ICT)

	<u>2562</u>	<u>2563</u>	<u>2564</u>
1. ผู้จบการศึกษาด้านวิทยาศาสตร์และเทคโนโลยี (พันคน) <sup>1/</sup>	3,505.8	3,845.6	3,933.4
- สัดส่วน (%)			
- ทำงานด้านวิทยาศาสตร์และเทคโนโลยี	52.8	52.3	52.6
- ไม่ได้ทำงานด้านวิทยาศาสตร์และเทคโนโลยี	45.4	44.9	44.5
-ว่างงาน	1.8	2.8	2.9
2. จำนวนสิทธิบัตรที่ได้รับ การจดทะเบียน (ราย) <sup>2/</sup>	6,251	7,015	5,695
- คนไทย	2,013	2,436	1,781
- คนต่างชาติ	4,238	4,579	3,914
3. อัตราส่วนการพึ่งพาของสิทธิบัตร <sup>2/</sup>	2.1	1.6	1.9
4. อัตราส่วนการพึ่งพาตนเอง <sup>2/</sup>	0.3	0.4	0.3



2562

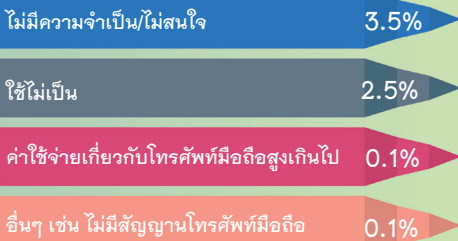
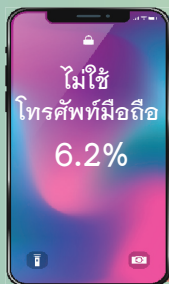
2563

2564

5. ร้อยละของประชากรอายุ 6 ปีขึ้นไปที่ใช้<sup>3/</sup>

- คอมพิวเตอร์	25.3	26.4	-
- อินเทอร์เน็ต	66.7	77.8	83.6
- โทรศัพท์มือถือ	-	94.8	93.8

ร้อยละของประชากรอายุ 6 ปีขึ้นไปที่ไม่ใช้โทรศัพท์มือถือ  
จำแนกตามเหตุผล พ.ศ. 2564



ที่มา: การสำรวจการมีการใช้เทคโนโลยีสารสนเทศ และการสื่อสารในครัวเรือน

2562

2563

2564

6. ร้อยละของครัวเรือนที่มี

-

-

96.4

โทรศัพท์มือถือ<sup>3/</sup>

7. ร้อยละของครัวเรือนที่มี

15.9

19.3

26.0

เครื่องคอมพิวเตอร์<sup>3/</sup>

8. ร้อยละของครัวเรือนที่เชื่อมต่อ

74.6

85.2

87.7

อินเทอร์เน็ต<sup>3/</sup>



## วิทยาศาสตร์ เทคโนโลยีและนวัตกรรม (รวม ICT)

	<u>2562</u>	<u>2563</u>	<u>2564</u>
9. ร้อยละของสถานประกอบการอุตสาหกรรม ที่มีคนทำงานตั้งแต่ 1 คนขึ้นไป ที่ใช้ <sup>4/</sup>			
– คอมพิวเตอร์	19.8	24.5	36.6
– อินเทอร์เน็ต	22.3	30.6	45.8
10. ร้อยละของสถานประกอบการอุตสาหกรรม ที่มีคนทำงานตั้งแต่ 1 คนขึ้นไป ที่มีเว็บไซต์ในการดำเนินกิจการ <sup>4/</sup>	6.8	6.8	10.8
	<u>2561</u>	<u>2562</u>	<u>2563</u>
11. จำนวนผู้ใช้บริการอินเทอร์เน็ต <sup>5/</sup> ความเร็วสูงประจำที่ (ล้านราย)	9.19	10.11	11.50
– ส่วนแบ่งการตลาดอินเทอร์เน็ต ความเร็วสูงประจำที่ (%)			
– TRUE	37.94	37.65	36.66
– 3BB	32.02	31.43	29.75
– TOT	17.17	16.24	18.15
– Awn	7.95	10.26	11.63
– รายอื่น ๆ	4.92	4.42	3.82

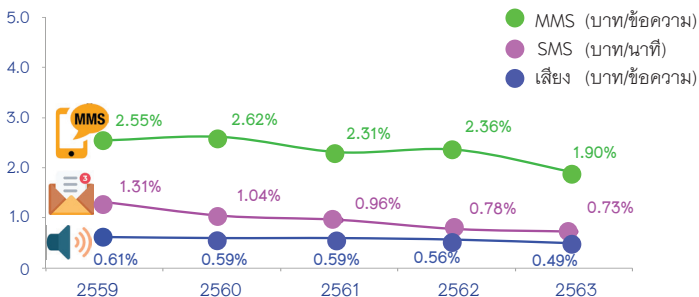




## สัดส่วนร้อยละของผู้ใช้บริการโทรศัพท์เคลื่อนที่ แยกตามระบบเติมเงินและรายเดือน พ.ศ. 2559 - 2563



## อัตราค่าบริการโทรศัพท์เคลื่อนที่ ตามประเภทบริการ พ.ศ. 2559 - 2563



ที่มา: สำนักงานคณะกรรมการกิจการกระจายเสียง กิจการโทรทัศน์ และกิจการโทรคมนาคมแห่งชาติ



## วิทยาศาสตร์ เทคโนโลยีและนวัตกรรม (รวม ICT)

	<u>2561<sup>ร</sup></u>	<u>2562<sup>ร</sup></u>	<u>2563<sup>ร</sup></u>
12. จำนวนเลขหมายโทรศัพท์เคลื่อนที่ ที่มีผู้ใช้งาน (พันเลขหมาย) <sup>5/</sup> ส่วนแบ่งตลาดโทรศัพท์เคลื่อนที่ (%) <sup>5/</sup>			
– AWN	37.73	42.25	44.28
– DTAC	25.55	24.84	18.19
– TRUE	34.61	30.34	34.60
– CAT	1.75	2.28	2.44
– TOT	0.21	0.23	0.46
– รายอื่น ๆ	0.16	0.07	0.03
13. รายได้เฉลี่ยต่อเดือนต่อเลขหมาย ของบริการโทรศัพท์เคลื่อนที่ (บาท/เดือน/เลขหมาย) <sup>5/</sup>	239	241	234
14. จำนวนหมายเลขโทรศัพท์ประจำที่ ที่มีผู้ใช้งาน (พันเลขหมาย) <sup>5/</sup>	6,059	5,415	5,003
15. รายได้เฉลี่ยต่อเดือน ต่อเลขหมายบริการโทรศัพท์ ประจำที่โดยเฉลี่ย (บาท/เดือน/เลขหมาย) <sup>5/</sup>	193	180	160



## อันดับความสามารถในการแข่งขัน

โดย International Institute for Management Development (IMD)  
ปี 2564

อันดับความสามารถในการแข่งขันในภาพรวมของประเทศ 5 อันดับแรก และประเทศไทย



ไทยถูกจัดให้มีความสามารถ  
ในการแข่งขันอยู่ที่ 28  
จากทั้งหมด 64 ประเทศ



ไทย อันดับ 28



อันดับ 1

สวิตเซอร์แลนด์



อันดับ 2

สวีเดน



อันดับ 3

เดนมาร์ก



อันดับ 4

เนเธอร์แลนด์



อันดับ 5

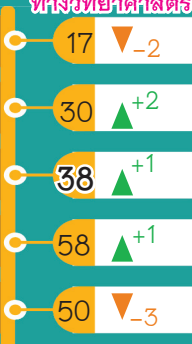
สิงคโปร์

อันดับความสามารถในการแข่งขันด้านโครงสร้างพื้นฐานทางเทคโนโลยี  
และวิทยาศาสตร์ของประเทศ 5 อันดับแรกในอาเซียน

โครงสร้างพื้นฐาน  
ทางเทคโนโลยี



โครงสร้างพื้นฐาน  
ทางวิทยาศาสตร์



ที่มา: International Institute for Management Development (IMD)



2563

2564

16. อันดับความสามารถในการแข่งขันของไทย

โดย International Institute for Management

Development (IMD)<sup>6/</sup>

จำนวนประเทศทั้งหมด

63

64

อันดับโดยรวม

29

28

สมรรถนะทางเศรษฐกิจ

14

21

- เศรษฐกิจในประเทศ

38

41

- การค้าระหว่างประเทศ

5

21

- การลงทุนระหว่างประเทศ

29

32

- การจ้างงาน

10

3

- ระดับราคา

28

37

ประสิทธิภาพของภาครัฐ

23

20

- ฐานะการคลัง

17

14

- นโยบายภาษี

5

4

- กรอบการบริหารด้านสถาบัน

40

36

- กฎหมายด้านธุรกิจ

33

30

- กรอบการบริหารด้านสังคม

40

43

ประสิทธิภาพของภาคธุรกิจ

23

21

- ผลิตภาพและประสิทธิภาพ

41

40

- ตลาดแรงงาน

15

10

- การเงิน

24

24

- การบริหารจัดการ

21

22

- ทัศนคติและค่านิยม

20

20



		2563	2564
โครงสร้างพื้นฐาน		44	43
- สาธารณูปโภคพื้นฐาน		26	24
- โครงสร้างพื้นฐานด้านเทคโนโลยี		34	37
- โครงสร้างพื้นฐานด้านวิทยาศาสตร์		39	38
- สุขภาพและสิ่งแวดล้อม		49	49
- การศึกษา		55	56
		<u>2561</u>	<u>2562</u>
17. ค่าใช้จ่ายทางการวิจัย	182,357	193,072	208,010
และพัฒนา (ล้านบาท) <sup>7/</sup>			
18. ค่าใช้จ่ายทางการวิจัย	1.11	1.14	1.33
และพัฒนาต่อ GDP (%) <sup>7/</sup>			

ที่มา: 1/ สํารวจภาวะการทำงานของประชากร (เฉลี่ย 4 ไตรมาส)  
สำนักงานสถิติแห่งชาติ

2/ กรมทรัพย์สินทางปัญญา

3/ สํารวจการมีการใช้เทคโนโลยีสารสนเทศ และการสื่อสารในครัวเรือน  
สำนักงานสถิติแห่งชาติ

4/ สํารวจการมีการใช้เทคโนโลยีสารสนเทศ และการสื่อสารในสถานประกอบการ  
สำนักงานสถิติแห่งชาติ

5/ สำนักงานคณะกรรมการกิจการกระจายเสียง กิจการโทรทัศน์  
และกิจการโทรคมนาคมแห่งชาติ

6/ International Institute for Management Development (IMD)

7/ สำนักงานการวิจัยแห่งชาติ (วช)



ภาคทรัพยากรธรรมชาติและสิ่งแวดล้อม



## พลังงานและสิ่งแวดล้อม

	<u>2561</u>	<u>2562</u>	<u>2563</u>
1. ประสิทธิภาพการใช้พลังงาน (พินตันเทียบเท่าน้ำมันดิบ พันล้านบาท) <sup>1/</sup>	7.85	7.84	7.53
2. การจัดหาพลังงานขั้นต้น (พินตันเทียบเท่าน้ำมันดิบ) <sup>1/</sup>	138,411	140,027	129,182
3. การจัดหาพลังงานขั้นต้น ต่อ GDP (พินตันเทียบเท่าน้ำมันดิบต่อล้านบาท) <sup>1/</sup>	0.0129	0.0128	0.0126
4. การใช้พลังงานขั้นสุดท้าย (พินตันเทียบเท่าน้ำมันดิบ) <sup>1/</sup>	83,952	85,708	77,340
5. การใช้พลังงานขั้นสุดท้ายต่อ GDP (พินตันเทียบเท่าน้ำมันดิบต่อล้านบาท) <sup>1/</sup>	0.007853	0.007840	0.007534
6. ดัชนีการปล่อยก๊าซเรือนกระจก (พินตันต่อพันล้านบาท) <sup>1/</sup>	22.30	22.17	23.09
7. มูลค่าการนำเข้าน้ำมันดิบ และก๊าซธรรมชาติ (ล้านบาท) <sup>1/</sup>			
- น้ำมันดิบ	827,395	659,789	446,649
- ก๊าซธรรมชาติ (รวมก๊าซธรรมชาติเหลว)	146,099	153,069	120,222
8. มูลค่าการนำเข้าน้ำมันสำเร็จรูป (ล้านบาท) <sup>1/</sup>	50,988	84,383	23,352
9. การใช้น้ำมันสำเร็จรูป (ล้านลิตร) <sup>1/</sup>	51,720	52,504	46,376



# พลังงานและสิ่งแวดล้อม



	<u>2561</u>	<u>2562</u>	<u>2563</u>
10. การใช้ก๊าซธรรมชาติ (ล้านลูกบาศก์ฟุต) <sup>1/</sup> จำแนกตามสาขา	1,297,919	1,322,051	1,227,954
– ผลิตไฟฟ้า	1,059,300	1,091,779	1,023,106
– อุตสาหกรรมกรรมการผลิต	158,501	159,556	153,989
– การขนส่ง	80,001	70,661	50,809
– ธุรกิจการค้า	117	55	50
11. การจัดหาพลังงานไฟฟ้า (ล้านกิโลวัตต์ชั่วโมง) <sup>1/</sup>	212,942	219,932	212,542
– การผลิต	187,366	197,267	185,602
– การนำเข้า	26,669	25,547	29,551
– การส่งออก	1,093	2,882	2,611
12. การใช้พลังงานไฟฟ้า (ล้านกิโลวัตต์ชั่วโมง) <sup>1/</sup>	197,214	203,714	196,706
13. การปล่อยก๊าซคาร์บอนไดออกไซด์ <sup>1/</sup>			
– ปริมาณ (พันตัน)	238,026	242,415	237,119
– สัดส่วน (%)			
– การขนส่ง	33.5	33.7	34.5
– ไฟฟ้า	38.5	38.3	37.5
– อุตสาหกรรมกรรมการผลิต	21.3	21.3	22.1
– บ้านที่อยู่อาศัย และธุรกิจการค้า	2.8	2.7	2.7
– อื่น ๆ	3.9	4.0	3.2



# พลังงานและสิ่งแวดล้อม

## ปริมาณน้ำในอ่างเก็บน้ำ ณ วันที่ 31 ธันวาคม 2564

○ ความจุอ่าง

● ปริมาณน้ำในอ่าง

● ปริมาณน้ำใช้การได้

ทั่วประเทศ

ความจุอ่าง  
70,926

ปริมาณน้ำในอ่าง  
53,248

ปริมาณน้ำใช้การได้  
29,706

ลูกบาศก์เมตร

### ภาคเหนือ

ความจุอ่าง

24,825

ปริมาณน้ำในอ่าง

13,781

ปริมาณน้ำใช้การได้

7,036

เขื่อนภูมิพล

13,462

7,996

4,196

เขื่อนสิริกิติ์

9,510

4,385

1,535

### ภาคตะวันออกเฉียงเหนือ

ความจุอ่าง

26,605

ปริมาณน้ำในอ่าง

23,844

ปริมาณน้ำใช้การได้

10,567

เขื่อนศรีนครินทร์

17,745

16,342

6,077

### ภาคกลาง

ความจุอ่าง

1,419

ปริมาณน้ำในอ่าง

1,301

ปริมาณน้ำใช้การได้

1,241

เขื่อนป่าสักชลสิทธิ์

960

862

859

### ภาคตะวันออก

ความจุอ่าง

1,515

ปริมาณน้ำในอ่าง

1,205

ปริมาณน้ำใช้การได้

1,105

เขื่อนคลองลี้ยัด เขื่อนประแสร์

420

206

176

295

278

258

### ภาคตะวันออก เฉียงเหนือ

ความจุอ่าง

8,368

ปริมาณน้ำในอ่าง

6,632

ปริมาณน้ำใช้การได้

4,982

เขื่อนอุบลรัตน์ เขื่อนสิรินธร

2,431

2,080

1,499

1,966

1,699

868

### ภาคใต้

ความจุอ่าง

8,194

ปริมาณน้ำในอ่าง

6,485

ปริมาณน้ำใช้การได้

4,775

เขื่อนรัชชประภา

5,639

4,477

3,126

ที่มา: กรมชลประทาน



	<u>2562</u>	<u>2563</u>	<u>2564</u>
<b>14. ปริมาณฝนเฉลี่ย (มิลลิเมตร)<sup>3/</sup></b>			
- กลาง	955.9	1,271.6	1,483.5
- ตะวันออก	1,633.6	1,844.0	2,194.6
- เหนือ	1,049.1	1,043.0	1,440.3
- ตะวันออกเฉียงเหนือ	1,239.5	1,383.3	1,502.9
- ใต้ฝั่งตะวันออก	1,499.1	2,117.6	1,956.1
- ใต้ฝั่งตะวันตก	2,351.0	2,744.6	3,010.0
<b>15. อุณหภูมิเฉลี่ย (องศาเซลเซียส)<sup>3/</sup></b>			
- กลาง	28.8	28.7	28.1
- ตะวันออก	28.7	28.5	28.0
- เหนือ	26.9	27.1	26.4
- ตะวันออกเฉียงเหนือ	27.9	27.4	26.9
- ใต้ฝั่งตะวันออก	27.8	27.7	27.4
- ใต้ฝั่งตะวันตก	28.1	28.0	27.7
	<u>2561</u>	<u>2562</u>	<u>2563</u>
<b>16. ร้อยละของเนื้อที่ป่าไม้ ของประเทศไทย<sup>4/</sup></b>	31.68	31.68	31.64
<b>17. เนื้อที่เพื่อการอนุรักษ์ธรรมชาติ (ตารางกิโลเมตร)<sup>5/</sup></b>	107,552.9	108,213.3	108,558.9



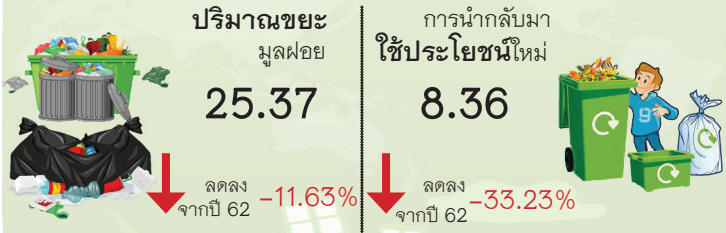
## พลังงานและสิ่งแวดล้อม

	<u>2562</u>	<u>2563</u>	<u>2564</u>
18. พื้นที่ไฟไหม้ป่า (ไร่) <sup>5/</sup>	151,772	174,813	100,704
19. อุทกภัย <sup>6/</sup>	<u>2561</u>	<u>2562</u>	<u>2563</u>
- ประชาชนที่ได้รับความเดือดร้อน (พันคน)	1,009.3	1,593.4	3,132.9
- มูลค่าความเสียหาย (ล้านบาท)	542.1	179.4	223.0
20. อัคคีภัย <sup>6/</sup>			
- ประชาชนที่ได้รับความเดือดร้อน (พันคน)	4.0	10.0	4.8
- มูลค่าความเสียหาย (ล้านบาท)	323.2	483.4	847.2
21. ปริมาณขยะมูลฝอยทั่วประเทศ (ตันต่อวัน) <sup>7/</sup>	76,529	78,665	69,322
- กรุงเทพมหานคร	13,240	13,583	12,281
- ภาคกลาง	21,561	22,704	21,457
- ภาคเหนือ	10,811	10,229	8,799
- ภาคตะวันออกเฉียงเหนือ	21,316	21,420	17,720
- ภาคใต้	9,601	10,729	9,065



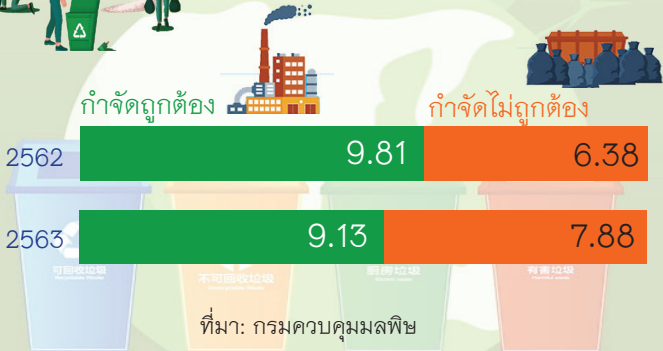
# สถานการณ์ขยะมูลฝอย ในไทย พ.ศ. 2563

ล้านตัน



## ปริมาณขยะที่นำไปกำจัด

ล้านตัน





## พลังงานและสิ่งแวดล้อม

	2562	2563	2564
22. ร้อยละของครัวเรือน ตาม			
วิธีกำจัดขยะภายในครัวเรือน (%) <sup>b/</sup>			
- เก็บรวบรวมให้พนักงานเอาไปทิ้ง	73.9	75.0	74.9
- เผา	31.9	31.2	29.9
- ผึ่งกลบ	3.7	3.4	3.5
- ทิ้งตามที่ว่าง/แม่น้ำลำคลองฯ	2.0	2.2	1.9
- ทำปุ๋ยหมักนำไปเลี้ยงสัตว์	0.5	0.8	0.7
- อื่นๆ	0.8	0.5	0.8
(แต่ละครัวเรือนสามารถตอบได้มากกว่า 1 วิธี)			

- ที่มา: 1/ กรมพัฒนาพลังงานทดแทน และอนุรักษ์พลังงาน  
 2/ กรมชลประทาน  
 3/ กรมอุตุนิยมวิทยา  
 4/ กรมป่าไม้  
 5/ กรมอุทยานแห่งชาติ สัตว์ป่าและพันธุ์พืช  
 6/ กรมป้องกันและบรรเทาสาธารณภัย  
 7/ กรุงเทพมหานคร และกรมควบคุมมลพิษ  
 8/ สํารวจภาวะเศรษฐกิจและสังคมของครัวเรือน  
 สำนักงานสถิติแห่งชาติ



## ประชากร

**อัตราการพึ่งพิง** หมายถึง อัตราส่วนของประชากรที่อยู่นอกวัยแรงงาน ซึ่งได้แก่ กลุ่มประชากรวัยเด็ก (อายุ 0-14 ปี) และวัยสูงอายุ (60 ปีขึ้นไป) เทียบกับประชากรวัยแรงงาน (อายุ 15-59 ปี)

**เมือง (เขตเมือง)** หมายถึง มีประชากรอยู่กันอย่างหนาแน่น หรือมีจำนวนคนมาก เมื่อเทียบกับพื้นที่ และประชากรส่วนใหญ่ในพื้นที่นั้นประกอบอาชีพที่มีใช้เกษตรกรรม

### สูตรการคำนวณ

$$\text{ร้อยละประชากรเมือง} = \frac{\text{ประชากรในเขตเทศบาล}}{\text{ประชากรทั้งหมด}} \times 100$$

**อายุคาดเฉลี่ยเมื่อแรกเกิด** คือ จำนวนปีเฉลี่ยที่คาดว่าจะบุคคคลที่เกิดมาแล้ว จะมีชีวิตต่อไปอีกกี่ปี

**อายุคาดเฉลี่ยที่อายุ 60 ปี** คือ จำนวนปีเฉลี่ยที่คาดว่าจะผู้ที่อายุ 60 ปี จะมีชีวิตอยู่ต่อไปอีกกี่ปี

**อัตราการเกิดต่อประชากรพันคน** หมายถึง จำนวนเกิดทั้งหมดในปีหนึ่งหารด้วยจำนวนประชากรทั้งหมดเมื่อกลางปีนั้น คูณด้วย 1,000

**อัตราการตายต่อประชากรพันคน** หมายถึง จำนวนตายทั้งหมดในปีหนึ่งหารด้วยจำนวนประชากรทั้งหมดเมื่อกลางปีนั้น คูณด้วย 1,000

**อัตราเจริญพันธุ์รวม** หมายถึง จำนวนบุตรโดยเฉลี่ยที่สตรีคนหนึ่งจะมีตลอดด้วยเจริญพันธุ์ของตน

**อัตราคุมกำเนิด** หมายถึง ร้อยละของสตรีอายุ 15 - 49 ปี ที่แต่งงานแล้วและยังอยู่กินกับสามีที่กำลังใช้วิธีคุมกำเนิดชนิดใดชนิดหนึ่งอยู่



## คำนิยาม

### แรงงาน

**กำลังแรงงานรวม** หมายถึง บุคคลทุกคนที่มี อายุ 15 ปีขึ้นไป ในสัปดาห์แห่งการสำรวจ เป็นผู้อยู่ในกำลังแรงงานปัจจุบัน หรือเป็นผู้ถูกจัดจำแนกอยู่ในประเภทกำลังแรงงานที่รอฤดูกาล

**ผู้ไม่อยู่ในกำลังแรงงาน** หมายถึง บุคคลที่ไม่เข้าข่ายคำนิยามของผู้อยู่ในกำลังแรงงาน ในสัปดาห์แห่งการสำรวจ คือ บุคคลซึ่งในสัปดาห์แห่งการสำรวจ มีอายุ 15 ปีขึ้นไป แต่ไม่ได้ทำงาน และไม่พร้อมที่จะทำงาน เนื่องจากเป็นผู้ที่ทำงานบ้าน เรียนหนังสือ ยังเด็กเกินไป หรือชรามาก ไม่สามารถทำงานได้เนื่องจากพิการทางร่างกายหรือจิตใจ หรือเจ็บป่วยเรื้อรัง พักผ่อน เกษียณการทำงาน ไม่พร้อมที่จะทำงาน เนื่องจากเหตุผลอื่น เช่น ไม่สมัครใจทำงาน ทำงานโดยไม่ได้รับค่าจ้าง ผลกำไร ส่วนแบ่ง หรือสิ่งตอบแทนอื่น ๆ ให้แก่บุคคลซึ่งมิได้เป็นสมาชิกในครัวเรือนเดียวกัน ทำงานให้แก่องค์การหรือสถาบันการกุศลต่าง ๆ โดยไม่ได้รับค่าจ้าง ผลกำไรส่วนแบ่ง หรือสิ่งตอบแทนอย่างใด

**ผู้มีงานทำ** หมายถึง บุคคลที่มีอายุ 15 ปีขึ้นไป และในสัปดาห์แห่งการสำรวจ มีลักษณะอย่างหนึ่งอย่างใด ดังต่อไปนี้

1. ได้ทำงานตั้งแต่ 1 ชั่วโมงขึ้นไป โดยได้รับค่าจ้าง เงินเดือน ผลกำไร เงินปันผล ค่าตอบแทนที่มีลักษณะอื่น สำหรับผลงานที่ทำ เป็นเงินสด หรือสิ่งของ
2. ไม่ได้ทำงาน หรือทำงานน้อยกว่า 1 ชั่วโมง แต่เป็นบุคคลที่มีลักษณะอย่างหนึ่งอย่างใด ดังต่อไปนี้ (ซึ่งจะถือว่าเป็นผู้ที่ปกติมีงานประจำ)





- 2.1 ยังได้รับค่าตอบแทน ค่าจ้าง หรือผลประโยชน์อื่น ๆ หรือผลกำไร จากงานหรือธุรกิจในช่วงที่ไม่ได้ทำงาน
- 2.2 ไม่ได้รับค่าตอบแทน ค่าจ้าง หรือผลประโยชน์อื่น ๆ หรือผลกำไร จากงานหรือธุรกิจในช่วงที่ไม่ได้ทำงาน แต่ยังมีงานหรือธุรกิจ ที่จะกลับไปทำ
3. ทำงานอย่างน้อย 1 ชั่วโมง โดยไม่ได้รับค่าจ้างในธุรกิจหรือไร่นา เกษตรของหัวหน้าครัวเรือน หรือของสมาชิกในครัวเรือน

**ผู้ว่างงาน** หมายถึง บุคคลที่มีอายุ 15 ปีขึ้นไป และในสัปดาห์แห่งการสำรวจมี ลักษณะอย่างหนึ่งอย่างใด ดังต่อไปนี้

1. ไม่ได้ทำงานและไม่มีงานประจำ แต่ได้หางาน สมัครงานหรือ รอการบรรจุในช่วง 30 วัน ก่อนวันสัมภาษณ์
2. ไม่ได้ทำงานและไม่มีงานประจำ และไม่ได้หางานทำในช่วง 30 วัน ก่อนวันสัมภาษณ์ แต่พร้อมที่จะทำงานในสัปดาห์แห่งการสำรวจ

## สูตรการคำนวณ

$$\text{อัตราการว่างงาน} = \frac{\text{ผู้ว่างงาน}}{\text{กำลังแรงงานรวม}} \times 100$$

**กำลังแรงงานที่รอฤดูกาล** หมายถึง บุคคลที่มีอายุ 15 ปีขึ้นไป ในสัปดาห์แห่ง การสำรวจเป็นผู้ไม่เข้าข่ายคำนิยามของผู้มีงานทำ หรือผู้ว่างงาน แต่เป็น ผู้รอฤดูกาลที่เหมาะสมเพื่อที่จะทำงาน และเป็นบุคคลที่ตามปกติจะ ทำงานที่ไม่ได้รับสิ่งตอบแทนในไร่นาเกษตร หรือธุรกิจซึ่งทำกิจกรรม ตามฤดูกาล โดยมีหัวหน้าครัวเรือน หรือสมาชิกคนอื่น ๆ ในครัวเรือน เป็นเจ้าของหรือผู้ดำเนินการ

**อัตราการมีส่วนร่วมในกำลังแรงงาน** หมายถึง ร้อยละของประชากรที่อยู่ในกำลัง แรงงานรวม (รวมแรงงานที่รอฤดูกาลด้วย) ต่อประชากรที่มีอายุ 15 ปีขึ้นไปทั้งหมด



## คำนิยาม

### การศึกษา

**การศึกษาขั้นพื้นฐาน** หมายถึง การศึกษาก่อนระดับอุดมศึกษา ซึ่งแบ่งออกเป็น 3 ระดับ คือ ระดับก่อนประถมศึกษา ระดับประถมศึกษา และระดับมัธยมศึกษา

**การศึกษาในระบบ** หมายถึง การศึกษาที่กำหนดจุดมุ่งหมาย วิธีการศึกษา หลักสูตร ระยะเวลาของการศึกษา การวัดและประเมินผล ซึ่งเป็นเงื่อนไขของการสำเร็จการศึกษาที่แน่นอน

**ศึกษานอกระบบ** หมายถึง การศึกษาที่มีความยืดหยุ่นในการกำหนดจุดมุ่งหมาย รูปแบบ วิธีการจัดการศึกษา ระยะเวลาของการศึกษา การวัดและประเมินผล ซึ่งเป็นเงื่อนไขสำคัญของการสำเร็จการศึกษา โดยเนื้อหา และหลักสูตร จะต้องมีความเหมาะสมสอดคล้องกับสภาพปัญหา และความต้องการของบุคคลแต่ละกลุ่ม

### **อัตราการเรียนต่อชั้น ม.1**

$$= \frac{\text{จำนวนนักเรียนชั้น ม.1 เข้าใหม่ ปีการศึกษา A}}{(\text{จำนวนนักเรียนชั้น ป.6} - \text{จำนวนเด็กออกกลางคัน}) \text{ ปีการศึกษา (A-1)}} \times 100$$

### **อัตราการเรียนต่อชั้น ม.4 และ ปวช.1**

$$= \frac{\text{จำนวนนักเรียนชั้น ม.4 และ ปวช.1 เข้าใหม่ ปีการศึกษา A}}{(\text{จำนวนนักเรียนชั้น ม.3} - \text{จำนวนเด็กออกกลางคัน}) \text{ ปีการศึกษา (A-1)}} \times 100$$

### สุขภาพ

**อัตราการตายของทารกต่อการเกิดมีชีพ 1,000 คน** คือ จำนวนการตายของทารก (อายุต่ำกว่า 1 ปี) ในรอบหนึ่งปีหารด้วยจำนวนเกิดมีชีพทั้งหมดในปีนั้น คูณด้วย 1,000

**อัตราส่วนมารดาตาย** คือ จำนวนการตายของมารดาที่ตายเนื่องมาจากการตั้งครรภ์ การคลอด และระยะอยู่ไฟ (6 สัปดาห์หลังคลอด) ในเวลาหนึ่งปีหารด้วยจำนวนเด็กเกิดมีชีพทั้งหมด คูณด้วย 100,000 คน ในช่วงเวลานั้น



**จำนวนประชากรที่เข้าพักรักษาในสถานพยาบาลระหว่าง 12 เดือนก่อนวันสัมภาษณ์**  
 รวมถึงประเภทสถานประกอบการที่เข้าพักรักษา ได้แก่ โรงพยาบาลชุมชน  
 โรงพยาบาลทั่วไป โรงพยาบาลศูนย์ โรงพยาบาลของมหาวิทยาลัย  
 โรงพยาบาลสังกัดอื่นของรัฐ คลินิกเอกชน โรงพยาบาลเอกชน และอื่น ๆ

**อัตราการครองเตียง** หมายถึง ร้อยละของการใช้เตียงของสถานพยาบาลของผู้ป่วยใน

$$= \frac{\text{จำนวนวันอยู่ ร.พ. ผู้ป่วยใน}}{\text{จำนวนเตียง} \times 365 \text{ วัน}} \times 100$$

**ภาวะทุพโภชนาการเฉียบพลัน** หมายถึง ร้อยละของเด็กอายุต่ำกว่า 5 ปี ที่มีน้ำหนัก  
 เทียบกับความสูง ต่ำกว่าเกณฑ์มาตรฐาน (ห่างจากค่ามัธยฐานตาม  
 มาตรฐาน WHO ในช่วงต่ำกว่าลบสองเท่าของส่วนเบี่ยงเบนมาตรฐาน)

**น้ำหนักต่ำกว่าเกณฑ์มาตรฐาน** หมายถึง ร้อยละของเด็กอายุต่ำกว่า 5 ปี ที่มีน้ำหนัก  
 เมื่อเทียบกับอายุ ต่ำกว่าเกณฑ์มาตรฐาน (ห่างจากค่ามัธยฐานตาม  
 มาตรฐานของ WHO ในช่วงต่ำกว่าลบสองเท่าของส่วนเบี่ยงเบนมาตรฐาน)

**ราคาปีปัจจุบัน** หมายถึง การคิดมูลค่าของผลิตภัณฑ์ ที่ผลิตขึ้นภายในประเทศทั้งหมด  
 ในรอบหนึ่งปี โดยใช้ราคาปีปัจจุบันเป็นตัวคำนวณมูลค่า

**ราคาปีแบบปริมาณลูกโซ่ ปี 2545** หมายถึง การคิดมูลค่าผลผลิตที่ผลิตขึ้น ภายใน  
 ประเทศทั้งหมด แต่จะคำนวณมูลค่าโดยใช้ราคาปีใดปีหนึ่งเป็นฐาน  
 ใช้ปี 2545 เป็นปีฐาน

**ปริมาณลูกโซ่ไม่มีคุณสมบัติของการบวก** คือ ผลรวมของมูลค่าส่วนย่อยไม่เท่ากับ  
 มูลค่าส่วนรวมที่เกิดจากการทำปริมาณลูกโซ่



## คำนิยาม

### สังคมอื่น ๆ

**ค่าใช้จ่ายของครัวเรือน** คือ ค่าใช้จ่ายเฉลี่ยที่จำเป็นต้องใช้ในการยังชีพโดยไม่รวม ค่าใช้จ่ายประเภทสะสมทุน เช่น การซื้อบ้าน ที่ดิน เป็นต้น

**ค่าใช้จ่ายที่ไม่เกี่ยวกับการอุปโภคบริโภค** หมายถึง ค่าภาษี ของขวัญ และเงินบริจาค เบี้ยประกันภัย เงินซื้อสลากกินแบ่ง ดอกเบี้ยเงินกู้ และค่าใช้จ่ายอื่น ๆ ที่ไม่เกี่ยวกับการอุปโภคบริโภค

**หนี้สินของครัวเรือน** หมายถึง เงินกู้ยืมที่ค้างชำระทั้งจากสถาบันการเงิน และบุคคลอื่น นอกครัวเรือน รวมหนี้ที่เกิดจากการเช่าซื้อ การซื้อสินค้าเงินผ่อน การซื้อเชื่อสินค้าจากร้านค้า การจำนำ การจำนอง และเงินส่งแชร์ตาย (แชร์ที่เปียร์แล้ว) เป็นต้น

**การประสบอันตรายหรือเจ็บป่วยเนื่องมาจากทำงาน** หมายถึง จำนวนลูกจ้างที่เจ้าหน้าที่ ได้วินิจฉัยแล้วว่าประสบอันตราย หรือเจ็บป่วยเนื่องจากการทำงาน จนถึงขั้นหยุดงาน หรือสูญเสียอวัยวะ หรือทุพพลภาพ หรือตาย

**เส้นความยากจน** หมายถึง เกณฑ์ชี้วัดที่คำนวณจากมาตรฐานความต้องการ บริโภคอาหาร และสินค้าที่จำเป็นขั้นต่ำ ที่เพียงพอต่อความต้องการ ดำรงชีพของแต่ละบุคคล

**สัดส่วนคนจน** หมายถึง บุคคลที่มีรายได้หรือค่าใช้จ่าย ต่ำกว่าเส้นความยากจน หรือคนที่มีรายได้ไม่เพียงพอที่จะซื้ออาหาร และสินค้าที่จำเป็นตามเกณฑ์ ความต้องการขั้นต่ำ

**สัมประสิทธิ์ความไม่เสมอภาค** หมายถึง การวัดความไม่เท่าเทียมในรูปของสัดส่วน มีค่าอยู่ระหว่าง 0 กับ 1 หากมีค่าเข้าใกล้ 1 มากเท่าไร แสดงว่าความไม่เท่าเทียมกันของรายได้ หรือรายจ่ายยิ่งมากขึ้น



## บัญชีประชาชาติ

**ผลิตภัณฑ์มวลรวมในประเทศ** คือ ผลรวมของมูลค่าของสินค้าและบริการขั้นสุดท้ายที่ผลิตได้ภายในประเทศในรอบระยะเวลาหนึ่ง

**ผลิตภัณฑ์มวลรวมประชาชาติ** หมายถึง ผลิตภัณฑ์มวลรวมในประเทศ บวกกับ รายได้สุทธิจากปัจจัยการผลิตจากต่างประเทศ

**รายได้ประชาชาติ** หมายถึง ผลตอบแทนจากปัจจัยการผลิต ได้แก่ ค่าตอบแทนแรงงาน ผลตอบแทนจากที่ดิน ทุน และการประกอบการ

**ณ ราคาคงที่ แบบปริมาณลูกโซ่ (CVM)** การวัดการเปลี่ยนแปลงของปริมาณสินค้าและบริการ โดยใช้ดัชนีปริมาณแบบลูกโซ่ที่น้ำหนักของโครงสร้างราคาสินค้า และบริการเปลี่ยนไปในแต่ละช่วงเวลา

## เกษตรและประมง

**ดัชนีราคาสินค้าเกษตรที่เกษตรกรขายได้ ณ ไร่นา** หมายถึง ตัวเลขที่ใช้วัดการเปลี่ยนแปลงราคาสินค้าเกษตรชนิดเดียวกัน ที่เกษตรกรขายได้ที่ไร่นาเปรียบเทียบกับระยะเวลา ณ ปีฐาน หรือระยะเวลาใดเวลาหนึ่งที่ต้องการเปรียบเทียบ ปัจจุบันใช้ปี 2548 เป็นปีฐาน

## อุตสาหกรรม

**สถานประกอบการอุตสาหกรรม (สำมะโนอุตสาหกรรม)** หมายถึง สถานประกอบการที่ดำเนินกิจการเกี่ยวกับการผลิตตามการจัดประเภทมาตรฐานอุตสาหกรรม ประเทศไทย ปี 2552 (Thailand Standard Industrial Classification: TSIC-2009) ทั่วประเทศ



## คำนิยาม

### การท่องเที่ยว และการกีฬา

**การเดินทางท่องเที่ยว** หมายถึง การเดินทางของสมาชิกในครัวเรือนจากถิ่นที่อยู่อาศัยประจำในจังหวัดหนึ่งไปยังสถานที่ที่อยู่ในอีกจังหวัดหนึ่งเป็นการชั่วคราว โดยมีจุดประสงค์เพื่อท่องเที่ยว พักผ่อน เยี่ยมครอบครัว/ญาติมิตร ประชุมหรือสัมมนา เล่นหรือดูกีฬา ประกอบพิธีทางศาสนา รวมทั้งการเดินทางเพื่อไปรับการรักษาตัว หรือประกอบภารกิจอื่น ๆ ไม่รวมการเดินทางไปทำงาน หรือไปศึกษาเป็นประจำ และเดินทางไปซื้อสินค้ามาจำหน่าย

### การเงิน และการคลัง

**เงินนอกงบประมาณ** หมายถึง เงินใด ๆ ที่ไม่ใช่เงินงบประมาณซึ่งส่วนราชการและองค์การนำมาฝากไว้กับกระทรวงการคลัง เช่น เงินกู้จากต่างประเทศ เงินทุนหมุนเวียน เป็นต้น

**ดุลเงินสด** หมายถึง ส่วนต่างระหว่างรายได้และรายจ่ายจริงของรัฐบาล ทั้งจากเงินในและเงินนอกงบประมาณ

**หนี้สาธารณะ** หมายถึง หนี้ที่เป็นข้อผูกพันของรัฐบาล ซึ่งเกิดจากการกู้ยืมโดยตรง และการค้ำประกันเงินกู้โดยรัฐบาล ไม่รวมถึงหนี้ที่รัฐบาลไม่ได้ค้ำประกัน

**เงินรับฝากของสถาบันรับฝากเงินอื่น** หมายถึง เงินรับฝากของธนาคารพาณิชย์ บริษัทเงินทุน และสถาบันการเงินพิเศษของรัฐ สหกรณ์ออมทรัพย์และกองทุนรวมตลาดเงิน ซึ่งไม่รวมธนาคารแห่งประเทศไทย และเงินรับฝากระหว่างสถาบันรับฝากเงินอื่น

**เงินให้กู้ยืมแก่ภาคเอกชนของสถาบันรับฝากเงินอื่น** คือ เงินให้กู้ยืมแก่สถาบันการเงินอื่น ภาคธุรกิจที่ไม่ใช่สถาบันการเงิน ภาคครัวเรือน และสถาบันไม่แสวงหากำไร



เงินลงทุนในตราสารหนี้และตราสารทุนของสถาบันรับฝากเงินอื่น คือ เงินลงทุนในสถาบันการเงินอื่น และภาคธุรกิจที่ไม่ใช่สถาบันการเงิน

### **วิทยาศาสตร์ เทคโนโลยี และนวัตกรรม**

**อัตราส่วนการพึ่งพาของสิทธิบัตร** หมายถึง อัตราส่วนจำนวนสิทธิบัตรที่ยื่นขอของชาวต่างประเทศต่อจำนวนสิทธิบัตรที่ยื่นขอของคนไทย

**อัตราส่วนการพึ่งพาตนเอง** หมายถึง อัตราส่วนจำนวนสิทธิบัตรที่ยื่นขอของคนไทยต่อจำนวนสิทธิบัตรที่ยื่นขอทั้งหมด

**สถานประกอบการอุตสาหกรรม (ที่มีการใช้เทคโนโลยีสารสนเทศ และการสื่อสาร)** หมายถึง สถานประกอบการที่ดำเนินกิจกรรมทางเศรษฐกิจ ตามการจัดประเภทมาตรฐานอุตสาหกรรมประเทศไทย (Thailand Standard Industrial Classification: TSIC - 2009) ยกเว้น แผงลอย ทั้งที่อยู่ในเขตเทศบาล และนอกเขตเทศบาลทั่วประเทศ (เก็บรวบรวมข้อมูลสถานประกอบการที่ดำเนินการในรอบ 12 เดือนที่แล้ว (1 มกราคม - 31 ธันวาคม))

**GCI 4.0 (Global Competitiveness Index 4.0)** คือ ดัชนีชี้วัดความสามารถในการแข่งขันระดับโลกยุค 4.0

### **พลังงาน และสิ่งแวดล้อม**

**อุทกภัย** คือ ภัยธรรมชาติซึ่งเกิดจากฝนตกหนักต่อเนื่องเป็นเวลานาน มีสาเหตุจากพายุหมุนเขตร้อน มรสุมตะวันตกเฉียงใต้กำลังแรง ร่องความกดอากาศต่ำกว่ากำลังแรง และแผ่นดินไหว ทำให้เขื่อนแตกเกิดภัยจากน้ำท่วมได้



## คำนิยาม

**ขยะมูลฝอย** หมายถึง ขยะมูลฝอยที่เกิดจากกิจกรรมในสถานที่ต่าง ๆ เช่น บ้านพักอาศัย สถานประกอบการค้า แหล่งธุรกิจ ร้านค้า สถานบริการ ตลาดสด และสถาบันต่าง ๆ ได้แก่ ขยะอินทรีย์ จำพวกเศษอาหารต่าง ๆ เศษใบไม้ เศษหญ้า ขยะรีไซเคิลจำพวก แก้ว กระดาษ โลหะ พลาสติก ยาง และขยะทั่วไป จำพวก เศษผ้า เศษไม้ และเศษวัสดุต่าง ๆ

**พลังงานขั้นต้น หรืออีกชื่อคือ พลังงานต้นกำเนิด** คือ แหล่งพลังงานที่เกิดขึ้นหรือมีอยู่แล้วตามธรรมชาติ สามารถนำมาใช้ประโยชน์ได้โดยตรง ได้แก่ น้ำ แสงแดด ลม เชื้อเพลิงตามธรรมชาติ เช่น น้ำมันดิบ ถ่านหิน ก๊าซธรรมชาติ พลังงานความร้อนใต้พิภพ แร่ นิวเคลียร์ ไม้ ฟืน แกลบ ชานอ้อย เป็นต้น

**การใช้พลังงานขั้นสุดท้าย** ประกอบด้วย ถ่านหิน/ลิกไนต์ ก๊าซธรรมชาติ น้ำมันสำเร็จรูป (รวมเอทานอลที่ใช้ผสมในน้ำมันเบนซิน และไบโอดีเซล ที่ใช้ผสมในน้ำมันดีเซล) ไฟฟ้า (ผลิตได้จากเชื้อเพลิงฟอสซิล และ พลังงานทดแทน) พลังงานหมุนเวียน และพลังงานหมุนเวียนดั้งเดิม



Note



A series of horizontal blue dotted lines for writing.



## Note

A series of horizontal blue dotted lines for writing notes.







[www.nso.go.th](http://www.nso.go.th)